

**Bilan du plan d'action 2023-2024
et plan d'action 2024-2025
à l'égard des personnes en situation de handicap**

Une publication du Centre intégré de santé et de services sociaux des Laurentides
290, rue de Montigny, Saint-Jérôme (Québec), J7Z 5T3

Adopté par le comité de direction du CISSS des Laurentides le 26 avril 2024.
Adopté par le conseil d'administration du CISSS des Laurentides le 1^{er} mai 2024.

En vertu de la Loi assurant l'exercice des droits des personnes handicapées en vue de leur intégration scolaire, professionnelle et sociale.

Le genre masculin est utilisé comme générique, dans le seul but de ne pas alourdir le texte.

Tous droits réservés.

La reproduction complète ou partielle ainsi que le téléchargement sont autorisés à des fins non commerciales seulement et à la condition de mentionner la source.

La version électronique de ce document peut être consultée sur le site du CISSS des Laurentides : <http://www.santelaurentides.gouv.qc.ca/>

© Centre intégré de santé et de services sociaux des Laurentides, 2024

Tables des matières

1. Introduction et cadre légal.....	4
2. Portrait du CISSS des Laurentides et de ses secteurs d'activité	5
2.1 Portrait de l'organisation.....	5
2.2 Mission	5
3. Engagement de l'organisation.....	5
4. Partenaires interdirections et responsable du plan d'action.....	6
5. Mandat des partenaires interdirections OPHQ.....	7
6. Bilan du plan d'action 2023-2024 à l'égard des personnes en situation de handicap	8
7. Reddition de compte 2023-2024 liée à la Politique « L'accès aux documents et aux services offerts au public pour les personnes handicapées ».....	15
8. Plan d'action 2024-2025 : Identification des obstacles priorités et des mesures retenues	16
9. Adoption et diffusion du plan d'action.....	20
10. Coordonnées pour joindre un représentant de l'organisation	20
Annexe 1 : Organigramme du CISSS des Laurentides.....	21
Annexe 2 : Liste des installations	22

1. Introduction et cadre légal

Au cours des dernières années, plusieurs directions ont contribué à faire une analyse des obstacles dans l'organisation pouvant nuire à l'intégration des personnes en situation de handicap. Cet exercice a permis d'élaborer le bilan du plan d'action 2023-2024 à l'égard des personnes en situation de handicap du CISSS des Laurentides et la création du plan d'action 2024-2025.

En plus de répondre à une volonté de favoriser l'intégration, le Plan d'action à l'égard des personnes en situation de handicap répond aux obligations légales inscrites à la *Loi assurant l'exercice des droits des personnes handicapées en vue de leur intégration scolaire, professionnelle et sociale* (L.R.Q., c. E-20.1). Ces obligations, selon les articles de cette loi, sont les suivantes :

61.1 Chaque ministère et organisme public qui emploient au moins 50 personnes ainsi que chaque municipalité locale qui compte au moins 15 000 habitants adoptent, au plus tard le 17 décembre 2005, un plan d'action identifiant les obstacles à l'intégration des personnes handicapées dans le secteur d'activité relevant de ses attributions, et décrivant les mesures prises au cours de l'année qui se termine et les mesures envisagées pour l'année qui débute dans le but de réduire les obstacles à l'intégration des personnes handicapées dans ce secteur d'activité. Ce plan comporte en outre tout autre élément déterminé par le gouvernement sur recommandation du ministre. Il doit être produit et rendu public annuellement.

61.3 Les ministères, les organismes publics et les municipalités tiennent compte dans leur processus d'approvisionnement lors de l'achat ou de la location de biens et de services, de leur accessibilité aux personnes handicapées.

De plus, le plan d'action s'inscrit aux orientations dictées par les politiques gouvernementales, soit:

- Politique gouvernementale à part entière : pour un véritable exercice du droit à l'égalité;
- Politique gouvernementale sur l'accès aux documents et aux services offerts au public pour les personnes handicapées.

2. Portrait du CISSS des Laurentides et de ses secteurs d'activité

2.1 Portrait de l'organisation

Le CISSS des Laurentides fut créé le 1^{er} avril 2015. Le CISSS des Laurentides, c'est plus de 100 installations et une grande famille d'experts au service de votre santé. Ici, le patient est profondément ancré au cœur de notre vision. Notre organisation se distingue par l'excellence de nos professionnels dans leur secteur d'activité et notre culture organisationnelle axée sur l'innovation. Nos équipes, reconnues pour leur engagement et leur professionnalisme, travaillent de concert afin d'offrir des services de qualité.

L'organisation compte plus de 18 000 employés et dessert une population de 670 000 citoyens. Son siège social est situé à Saint-Jérôme et ses installations situées sur un territoire de plus de 20 500 km². Ces kilomètres sont constitués de 7 MRC et nous y retrouvons, entre autres, 6 hôpitaux, 27 CLSC, 5 MDAMA et 40 centres de réadaptation confondus. Vous trouverez la liste complète des installations à l'annexe 2.

2.2 Mission

La mission du CISSS des Laurentides est conforme à celle définie par le ministère de la Santé et des Services sociaux, soit :

- Est au cœur d'un RTS;
- À la responsabilité d'assurer la prestation de soins et de services à la population de son territoire sociosanitaire, incluant le volet santé publique;
- Assume une responsabilité populationnelle envers la population de son territoire sociosanitaire;
- Veille à l'organisation des services et à leur complémentarité sur son territoire dans le cadre de ses multiples missions (centre hospitalier, centre local de services communautaires, centre d'hébergement et de soins de longue durée, centre de réadaptation et centre de protection de l'enfance et de la jeunesse), et ce, en fonction des besoins de sa population et de ses réalités territoriales;
- Conclut des ententes avec les autres installations et les organisations partenaires de son RTS (centres hospitaliers universitaires, cliniques médicales, groupes de médecine de famille, cliniques, réseau, organismes communautaires, pharmacies communautaires, partenaires externes, etc.).

3. Engagement de l'organisation

Le CISSS des Laurentides s'engage à œuvrer en continu afin de favoriser la participation sociale des personnes en situation de handicap. Pour ce faire, il s'engage à :

- Effectuer un plan d'action annuel;
- Effectuer le bilan annuel du plan d'action;
- Animer des rencontres avec les partenaires interdirections afin de monitorer l'avancement des engagements au plan d'action;
- Intégrer un usager partenaire pour la réalisation de différentes mesures et actions du plan d'action.

4. Partenaires interdirections et responsable du plan d'action

La mise en œuvre du plan d'action à l'égard des personnes en situation de handicap pour le CISSS des Laurentides est sous la responsabilité d'Éric Bellefeuille, directeur des programmes en déficiences et de la réadaptation physique. Il a mandaté Geneviève Gagnon, adjointe à la direction, pour la coordination du plan d'action.

Le mandat de l'élaboration et de la mise en œuvre du plan d'action a été confié à différents partenaires interdirections. Des usagers partenaires sont interpellés pour participer à plusieurs mesures du plan d'action.

Partenaires	Fonction	Direction
Christine Vigeant	Chef de secteur - Mécanique / électrique / Support aux projets	Direction des services techniques (DST)
Noémie Lacombe	Directrice adjointe des services ambulatoires en santé mentale, urgences psychosociales, services psychosociaux généraux et Info-Social	Direction des programmes Santé mentale, dépendance et services psychosociaux généraux adultes (DSMDPGA)
Catherine Veilleux	Agente d'information	Direction communications et affaires corporatives (DCAC)
Marie-Ève Moissan	Coordonnatrice régionale des services d'imagerie médicale	Direction des services multidisciplinaires (DSM)
Marie-Ève Thériault	Adjointe au directeur	Direction de la santé publique (DSpublique)
Mélanie Cyr	Directrice intérimaire de la direction des projets de développement clinique et de transition	Direction des projets de développement clinique et de transition (DPDCT)
Charles Routhier	Coordonnateur - Approvisionnement	Direction de l'approvisionnement et de la logistique (DAL)
Geneviève Gagnon	Adjointe au directeur	Direction des programmes en déficiences et de la réadaptation physique (DPDRP)
Anna Gatto	Chef de programme DMA, DA, DV	Direction des programmes en déficiences et de la réadaptation physique (DPDRP)
Sarah Beauregard	Chef de programme SAT et PASCO	Direction des programmes en déficiences et de la réadaptation physique (DPDRP)
Carole Gravel	Chef de programme Intégration au travail DI-TSA-DP	Direction des programmes en déficiences et de la réadaptation physique (DPDRP)
Sarah-Ève Martel	Attachée de direction	Direction des programmes en déficiences et de la réadaptation physique (DPDRP)

5. Mandat des partenaires interdirections OPHQ

Le groupe de travail a pour mandat d'identifier les obstacles liés à l'accessibilité au CISSS des Laurentides en collaboration avec le personnel des différentes directions, d'inscrire les mesures correctives au plan d'action et d'en faire le suivi. Les mesures sélectionnées au plan d'action sont également tributaires de certains articles de loi, du décret 655-2021 publié par le gouvernement du Québec et des politiques gouvernementales :

- Mesures de promotion ;
- Mesures d'accessibilité aux services offerts ;
- Mesures d'accessibilité au travail en lien avec l'embauche, les conditions de travail et le maintien en emploi ;
- Mesures d'accessibilité aux immeubles, aux lieux, aux installations ;
- Mesures d'accessibilité à l'information et aux documents ;
- Mesures d'adaptation aux situations particulières : situations d'urgence, de santé publique, de sécurité civile ;
- Mesures d'approvisionnement en biens et en services accessibles ;
- Mesures d'adaptation dans le cadre de toute autre activité susceptible d'avoir une incidence sur des personnes handicapées.

6. Bilan du plan d'action 2023-2024 à l'égard des personnes en situation de handicap

Domaine d'activité	Obstacles priorités	Objectifs visés	Mesures et ressources	Responsable et partie prenante	Bilan
Mesures d'accessibilité aux immeubles, aux lieux et aux installations	Hôpital régional de Saint-Jérôme : Accès difficile au niveau des espaces extérieurs.	Améliorer l'accès du stationnement et de l'accès extérieur à l'hôpital.	Réfection de l'entrée principale: Ajout d'une rampe d'accès et modification des trottoirs.	Christine Vigeant, DST	Complété.
			Modification des trottoirs et de la signalisation au stationnement de l'ancien pavillon Jeanne Mance Bloc E et de l'entrée de l'urgence.	Christine Vigeant, DST	Complété
	CLSC du Centre-ville-de-Saint-Jérôme : Accès difficile aux espaces extérieurs liés à des trottoirs non adaptés.	Améliorer l'accès au stationnement et l'accès au CLSC.	Modifier les trottoirs et ajouter de la signalisation.	Christine Vigeant, DST	Les plans et les devis sont complétés. La phase 1 est en cours.
	Hôpital de Saint-Jérôme : insuffisance de stationnement pour personnes en situation de handicap.	Disponibilité en nombre suffisant d'espaces de stationnement adapté.	Ajouter des places de stationnement adaptées.	Christine Vigeant, DST	Complété. Démolition du Pavillon Jeanne-Mance Bloc E et remplacement de cet espace par un nouveau stationnement pouvant accueillir 5 cases de stationnement adaptées pour usagers et employés.
	Méconnaissances de la localisation des salles de bains adaptées dans les différents sites du CISSS.	Faciliter l'accès aux salles de bains adaptées de notre CISSS.	Création d'un registre des salles de bains adaptées disponibles à la clientèle et le rendre disponible.	Christine Vigeant, DST	Le plan de localisation est complété. La diffusion du registre est prévue pour l'été 2024.
Obstacles prévisibles liés à la construction de nouveaux bâtiments.	S'assurer que les paramètres d'accessibilité universelle soient pris en considération lors de construction de nouveaux bâtiments ou projet de location.	Formation des chargés de projet sur les normes de conception sans obstacle.	Christine Vigeant, DST	En continu. La formation est donnée à tous les nouveaux employés de la direction.	
		Diffusion de la documentation sur l'accessibilité universelle aux équipes projet et aux installations matérielles, Création d'une cartographie à l'aide de liste de vérification afin de dresser un	Christine Vigeant, DST	Une équipe dédiée a réalisé la cartographie et l'élaboration des plans. La diffusion de la cartographie se fera au	

Domaine d'activité	Obstacles priorités	Objectifs visés	Mesures et ressources	Responsable et partie prenante	Bilan
			portrait des points devant être améliorés.		cours des prochains mois.
	Les aménagements habituellement prévus lors des constructions considèrent peu les usagers présentant une déficience visuelle.	Assurer que les nouvelles maisons des aînés, en cours de construction, intègrent des mesures d'accessibilité pour la clientèle et les usagers.	Intégration dans l'équipe d'un usager partenaire tout au long de la conception et le choix des équipements pour les 5 MDAMA.	Christine Vigeant, DST	Un usager partenaire a été consulté afin de faire part de ses impressions et de ses connaissances personnelles ayant un impact sur la conception et le choix des équipements des 5 MDAMA de la région.
	Les aménagements habituellement prévus lors des constructions intègrent les normes en matière d'accessibilité universelle.	Assurer que le centre de réadaptation pour les jeunes en difficultés d'adaptation, en cours de construction, intègre des mesures d'accessibilité pour la clientèle et les usagers.	Intégration dans l'équipe d'un usager partenaire tout au long de la conception.	Christine Vigeant, DST	Un usager partenaire a été intégré à l'équipe tout au long du processus. La livraison du CRJDA est prévue pour l'été 2024.
	Les milieux de réadaptation ne répondent pas aux précautions universelles.	Assurer un environnement sécuritaire qui permet de prévenir les chutes et de réduire les risques de blessures.	Mise en place de stratégie, de diffusion d'information, de formation et d'audit seront réalisés pour la direction des programmes en déficiences et de la réadaptation physique.	Geneviève Gagnon, DPDRP Sarah-Eve Martel, DPDRP	La procédure sur la prévention des chutes a fait office d'une visite d'Agrément Canada en mai-juin 2023. Les gestionnaires de la DPDRP ont procédé à des audits. Ceux-ci révèlent une conformité à 92% dans nos différents points de service selon les normes d'Agrément Canada.
Mesures d'accès à l'information et aux documents	Méconnaissance des équipes sur la responsabilité du CISSS sur l'obligation de rendre les documents accessibles.	Sensibiliser les gestionnaires et les employés aux obligations à l'accès aux documents et services.	Diffusion du document <i>Communiquer pour tous, Guide pour une information accessible</i> mis en ligne par l'UQO.	Catherine Veilleux, DCAC Geneviève Gagnon, DPDRP	Reporté.
	Difficulté de naviguer sur le site Internet du CISSS des Laurentides par manque d'accessibilité.	Améliorer l'accessibilité et la navigation du site Internet du CISSS des Laurentides pour les	Vérifier la possibilité d'installer un <i>widjet</i> pour l'accessibilité sur le site web du CISSS des Laurentides.	Catherine Veilleux, DCAC	Reporté.

Domaine d'activité	Obstacles priorités	Objectifs visés	Mesures et ressources	Responsable et partie prenante	Bilan
		personnes en situation de handicap.			
	Manque d'information sur les services de la direction des programmes en déficiences et de la réadaptation physique sur le site Internet.	Rendre accessibles les informations sur les programmes de la direction et les façons de faire pour demander des services.	Refaire le contenu de la section de la direction des programmes en déficiences et de la réadaptation physique sur le site Internet du CISSS des Laurentides.	Catherine Veilleux, DCAC Geneviève Gagnon, DPDRP Sarah-Eve Martel, DPDRP	L'information a été rendue accessible à l'interne de l'établissement. Nous passerons à la phase 2 pour le site extranet au courant de la prochaine année.
Mesures d'accessibilité au travail en lien avec l'embauche, les conditions de travail et le maintien à l'emploi	Personne en situation de handicap peu représentée au sein du CISSS.	Favoriser l'emploi des personnes en situation de handicap dans l'organisation.	Diffusion des différents webinaires aux responsables de la dotation externe, des relations de travail et de la prévention et mieux-être.	Geneviève Gagnon, DPDRP	Diffusion des webinaires aux autres acteurs des ressources humaines par exemple : Des pratiques inclusives des personnes en situation de handicap en matière de santé et de sécurité au travail.
	Méconnaissance des services disponibles au CISSS pour l'intégration et l'accueil de personnes en situation de handicap.	Faire la promotion du programme Intégration au travail du CISSS des Laurentides.	Rédiger une note de service disponible pour tous les employés du CISSS concernant le programme Intégration au travail et les services offerts pour améliorer l'offre au sein du CISSS des Laurentides.	Catherine Veilleux, DCAC Carole Gravel, DPDRP	Diffusion d'une note de service dans l'Infolettre du 21 mars 2024 qui incluait la présentation du programme d'intégration au travail et du balado « T'engages-tu? ».
	Difficulté d'entendre les alarmes d'incendie pour les employés vivant avec une déficience auditive.	Améliorer l'évacuation des employés vivant avec une déficience auditive dans les différents points de service du CISSS des Laurentides.	Partenariat entre le SSMET et la DST afin d'installer des alarmes stroboscopiques pour les employés vivant avec une déficience auditive pour faciliter l'évacuation en cas d'incendie dans un point de service.	Francis Desrochers, DST	Une employée vivant avec une déficience auditive a maintenant une alarme stroboscopique dans son bureau.
Mesures d'approvisionnement en biens et en services accessibles	Les produits achetés ne sont pas toujours adaptés pour les personnes en situation de handicap.	Sensibiliser les employés du CISSS des Laurentides sur l'approvisionnement accessible.	Ajout de notion de sensibilisation dans la section des achats dans l'Intranet disponible pour tous les employés.	Catherine Veilleux, DCAC Geneviève Gagnon, DPDRP	Annulé.
			Implication d'une personne experte de l'équipe de la DPDRP pour l'acquisition de produit ayant	Julie Desailliers, DAL	La DPDRP a été impliquée selon les projets et les besoins par

Domaine d'activité	Obstacles priorités	Objectifs visés	Mesures et ressources	Responsable et partie prenante	Bilan
			un impact sur les usagers ayant des limitations visuelles, auditives ou motrices.		exemple pour l'ouverture de la MDAMA de Blainville.
	Un manque d'appareil adapté est noté dans nos installations.	Ajout d'appareil répondant à différents besoins de la clientèle en déficience physique.	Faire une demande d'achat d'un vélo spécialisé Scifit Rex Recumbent Elliptical pour les usagers hémiplegiques, blessés médullaires, entre autres, auprès de la fondation du Centre hospitalier de Mont-Laurier.	Isabelle Larouche, DPDRP	Aucun retour de la fondation. Point annulé.
			Faire une demande d'achat d'un appareil d'électrothérapie pour la clientèle en rééducation périnéale auprès de la fondation de l'Hôpital régional de Saint-Jérôme.	Isabelle Larouche, DPDRP	Aucun retour de la fondation. Point annulé.
	Les outils sont désuets lors d'évaluation et de séance avec les orthophonistes et les neuropsychologues.	Améliorer et faciliter les évaluations en orthophonie en ayant des outils actualisés et accessibles.	Achat de iPads et de licences Pearson pour les orthophonistes de la DPDRP.	Shawn Bélair, DPDRP	Signature d'une entente de 3 ans avec la compagnie Pearson pour l'utilisation de 17 licences et 22 950 sous-tests pour la plateforme Q-interactive.
Mesures de promotion	Méconnaissance des enjeux vécus par les personnes en situation de handicap.	Activités de sensibilisation pendant la semaine nationale des personnes handicapées (première semaine de juin).	Diffusion de l'information au sujet de la semaine de sensibilisation sur les médias sociaux, sur le site Internet et sur l'Intranet.	Catherine Veilleux, DCAC	Diffusion sur les médias sociaux du CISSS des Laurentides de la publication de l'OPHQ le 1er juin 2023 pour la sensibilisation de la semaine québécoise des personnes handicapées. Diffusion d'une note de service dans l'Infolettre du 21 mars 2024 pour la semaine de la déficience intellectuelle.
			Faire la promotion du projet DuoEmploi afin d'informer les employés du CISSS des Laurentides.	Catherine Veilleux, DCAC	Diffusion d'une note de service pour faire la promotion de l'événement dans l'Info-

Domaine d'activité	Obstacles priorités	Objectifs visés	Mesures et ressources	Responsable et partie prenante	Bilan
					Gestion du CISSS des Laurentides le 27 avril 2023 ainsi que le 4 avril 2024.
	Méconnaissance des capacités des personnes vivant avec un handicap dans la pratique du sport.	Faire connaître ce que les usagers vivant avec un handicap peuvent accomplir dans la pratique du sport.	Participation d'une usagère et d'une spécialiste en orientation et mobilité du CISSS des Laurentides à une émission de télévision où l'usagère pratique la planche à neige.	Anna Gatto, DPDRP	Notre usagère a participé à l'émission <i>Adapté</i> animée par Ingrid Falaise sur la chaîne AMI-télé. La diffusion de l'émission a eu lieu le 19 septembre 2023.
	Méconnaissance des enjeux vécus par les personnes en situation de handicap.	Sensibilisation à l'équipe des grands projets du CISSS des Laurentides sur les différentes déficiences.	Faire une présentation à l'équipe des grands projets sur les différentes déficiences et des outils mis à leur disponibilité. Rendre disponible un spécialiste de la DPDRP au besoin.	Geneviève Gagnon, DPDRP	L'équipe des grands projets nous interpellera lorsqu'ils auront des besoins particuliers.
	AJOUT Méconnaissance des pratiques auprès des usagers en situation de handicap au Québec.	Faire connaître les obligations légales du Québec envers les usagers en situation de handicap.	Présentation du plan OPHQ 2023-2024 et du bilan 2022-2023 du CISSS des Laurentides aux visiteurs de la délégation française.	Geneviève Gagnon, DPDRP	La présentation a eu lieu lors de la visite de la délégation française en novembre 2023.
Mesure d'adaptation dans le cadre de toute autre activité susceptible d'avoir une incidence sur des personnes handicapées.	Manque de place en hébergement pour les usagers ayant une déficience physique, une déficience intellectuelle et un trouble du spectre de l'autisme.	Ouverture de nouvelle place d'hébergement répondant aux besoins des personnes en situation de handicap.	Ouverture d'une maison alternative à Blainville avec 48 lits intégrant des usagers vivant avec une déficience ou un trouble du spectre de l'autisme ayant un besoin d'hébergement.	Josée Lamarche, DPDRP	La nouvelle maison alternative de Blainville a accueilli ses premiers usagers le 19 janvier 2024. Les usagers continueront d'aménager la maison dans les prochains mois.
	Absence de disponibilités des services de prêt de fauteuil roulant à même les Laurentides. Les usagers doivent se référer à Villa Medica à Montréal.	S'assurer que l'utilisateur nécessitant un fauteuil roulant puisse en avoir un en tout temps.	Assurer un service de prêt de fauteuil roulant pour les usagers en congé précoce assisté (CPA) ainsi que pour les usagers amputés à même les Laurentides.	Marie-Pier Dionne, DPDRP	Mise en place d'une procédure pour assurer le prêt de fauteuil roulant pour les usagers amputés ainsi que les usagers de l'unité de réadaptation fonctionnelle intensive (URFI) en septembre 2023. 26 prêts ont été effectués au courant de l'année.

Domaine d'activité	Obstacles priorités	Objectifs visés	Mesures et ressources	Responsable et partie prenante	Bilan
	Identifier plus rapidement les indices de difficultés dans le développement de l'enfant.	Atteindre l'objectif du nombre de cycle de dépistage du MSSS pour le programme Agir tôt.	Promouvoir le programme Agir tôt, augmenter des ressources et utiliser la plateforme web pour le dépistage.	Annie Thibault, DPDRP	En date du 26 février 2024, le CISSS des Laurentides avait procédé à 1 096 cycles de dépistage pour le programme Agir tôt. Des démarches de communication sont en cours pour faire la promotion de l'ABCdaire 18 mois +.
	Faciliter les arrimages entre les différents services gouvernementaux destinés aux personnes handicapées.	Poursuivre les travaux des différents comités pour améliorer les arrimages des actions et des services offerts afin d'aider l'utilisateur dans sa trajectoire de service.	Participation du directeur de la DPDRP sur le comité régional MSSS-MEQ Laurentides et sur le comité de collaboration tripartite (CISSSLAU, CSS, médecins). Participation du directeur ou des directrices adjointes sur le comité des usagers DI-TSA-DP des Laurentides qui a lieu chaque mois.	Éric Bellefeuille, DPDRP Éric Bellefeuille, DPDRP Isabelle Larouche, DPDRP, Josée Lamarche, DPDRP	Les rencontres du comité régional MSSS-MEQ ont eu lieu à chaque 8 semaines pour l'année 2023-2024. Le comité de collaboration tripartite a débuté en janvier 2024. La participation du directeur et des directrices adjointes est en rotation sur les rencontres du comité des usagers qui ont lieu chaque mois.
	Méconnaissance des gestionnaires de la direction des programmes en déficiences et de la réadaptation physique de l'offre de service des organismes communautaires de la région.	Développer un lien entre les organismes communautaires et les gestionnaires de la DPDRP tout en faisant connaître leur offre de service et sensibiliser à leur réalité.	Diffusion du journal hebdomadaire produit par le RCPHL à l'ensemble des gestionnaires de la DPDRP. Organisation d'un salon de réseautage entre les organismes	Geneviève Gagnon, DPDRP Sarah-Eve Martel, DPDRP Geneviève Gagnon, DPDRP	Le RCPHL produit son journal hebdomadaire chaque mi-mois. Il est transmis à l'adjointe à la direction de la DPDRP qui fait le lien avec les gestionnaires pour les tenir informés de l'actualité des organismes communautaires de la région. Les salons de réseautage ont eu lieu

Domaine d'activité	Obstacles priorités	Objectifs visés	Mesures et ressources	Responsable et partie prenante	Bilan
			communautaires de la région par secteur et les intervenants réseaux de la DPDRP et de la SAPA-SAD.		en avril et en mai 2023. Ces salons se sont déroulés dans les villes de Saint-Eustache, de Saint-Jérôme et de Ste-Agathe-des-Monts. Une activité dans les Hautes-Laurentides aura lieu en mai 2024.
	La disponibilité du programme APPROSH est limité dans la région, car il est seulement offert dans la ville de Rivière-Rouge. Le programme APPROSH vise à amener les participants à développer des habiletés comportementales permettant de mieux s'intégrer dans la société (gestion des émotions, qualité de vie de l'utilisateur).	Offrir le programme APPROSH à un plus grand nombre d'utilisateurs provenant de d'autres RLS des Laurentides.	Intégration du programme APPROSH sur l'ensemble des CASIS dans les Laurentides.	Isabelle Dubuc, DPDRP Larissa Gaudreault, DPDRP	Bien que le programme APPROSH ne pourra être appliqué intégralement, nous allons nous en inspirer pour faciliter l'intégration de la musique comme médium dans les CASIS.
Mesure d'accessibilité aux services offerts	Communication plus difficile avec la clientèle sourde ou malentendante.	Mettre en place des systèmes de communication adaptés autres que l'appel vocal ou à l'interphone.	Faire un état de situation sur les possibilités et les technologies disponibles pour mettre en place un système dans les salles d'attente pour les usagers vivant avec une déficience visuelle et auditive.	Geneviève Gagnon, DPDRP Patrick Roy, DSI	Enjeu auprès de notre partenaire de la DRILLL entraînant des retards dans l'actualisation de son projet. Projet retardé.
Mesures d'adaptation aux situations particulières : situation d'urgence, de santé publique, de sécurité civile	Méconnaissance des bonnes pratiques en sécurité incendie.	Recensement des bonnes pratiques dans les autres CISSS ou les autres organismes publics.	Créer un groupe de partage de techniciens en sécurité incendie pour partager les bonnes pratiques et sur les bons coups de ce qui se fait ailleurs.	Francis Desrochers, DST	Mouvement au niveau des ressources humaines pour les techniciens en sécurité incendie entraînant l'annulation de l'objectif.
	Enjeu dans la sécurité et le risque d'incendie dans les différents milieux de vie (RI, RTF, RPA).	Mise en place du guide sur la sécurité incendie (GRSI) pour les personnes présentant une limite à l'évacuation précise les attentes en regard des établissements, des services incendie et des promoteurs.	Formation de l'ensemble des acteurs concernés par la GRSI dans les ressources (Service incendie, municipalité, intervenants usagers, intervenants contrôle qualité, membre de l'équipe GRSI, responsable de	Larissa Gaudreault, DPDRP	Les formations ont été offertes au printemps et à l'automne 2023 à l'ensemble des personnes ciblées via le comité GRSI ainsi que la responsable provinciale Kathleen Paquet.

Domaine d'activité	Obstacles priorités	Objectifs visés	Mesures et ressources	Responsable et partie prenante	Bilan
			ressource et exploitant, gestionnaires, autres).		
	Les domiciles des usagers peuvent comporter des risques pour eux-mêmes ou pour les intervenants qui interviennent à domicile.	Améliorer les connaissances des employés en matière de sécurité à domicile et d'évaluation des risques à domicile.	Création d'une formation sur la sécurité à domicile pour les employés de la direction en déficiences et de la réadaptation physique, d'un nouveau formulaire de dépistage et de repérage des risques.	Geneviève Gagnon, DPDRP Caroline Roussel, DSM	Intégration du processus ciblant la sécurité à domicile incluant le déploiement des formulaires et de la formation au sein de la direction en mai 2023. Des audits de dossier sont en cours.
	Méconnaissance de la disponibilité des fauteuils roulants d'appoints les soirs et fins de semaine.	S'assurer que l'utilisateur nécessitant un fauteuil roulant puisse en avoir un en tout temps.	Ajouter les coordonnées du service des aides techniques et de la procédure pour recevoir un fauteuil roulant d'appoint dans la valise de garde du CISSS des Laurentides.	Geneviève Gagnon, DPDRP	Ajout du document dans la valise de garde du CISSS des Laurentides. Les informations sont aussi disponibles sur le site Internet.

7. Reddition de compte 2023-2024 liée à la Politique « L'accès aux documents et aux services offerts au public pour les personnes handicapées »

Du 1^{er} avril 2023 au 31 mars 2024, 3 plaintes et 1 intervention liées à des obstacles vécus par des personnes handicapées ont été traitées.

Type de dossier	Résumé des motifs d'insatisfaction	Statut (Actif ou fermé)
Plainte	La personne plaignante dénonce la décision d'une gestionnaire requérant la cessation définitive des services de physiothérapie à domicile sans que lesdits traitements soient terminés, et ce, contre l'avis professionnel de la physiothérapeute au dossier.	Fermé
Intervention	La personne déplore que des bacs à fleurs aient été placés à l'entrée principale du centre hospitalier. Étant donné les colonnes de ciment existantes à cet endroit, la personne déplore qu'il n'y ait plus de place pour que les personnes en fauteuil roulant puissent se déplacer.	Fermé
Plainte	La personne plaignante dénonce que sa demande d'hébergement en ressource intermédiaire dans la région de son choix ait été refusée étant donné qu'une orientation en dépendance physique a été statué plus adéquate pour son profil par la direction concernée.	Fermé
Plainte	La personne plaignante souhaite dénoncer l'aménagement de l'entrée du centre de prélèvement qui ne serait pas conforme pour permettre l'accès aux personnes à mobilité réduite ou en fauteuil roulant.	Actif

8. Plan d'action 2024-2025 : Identification des obstacles priorités et des mesures retenues

Domaine d'activité	Obstacles priorités	Objectifs visés	Mesures et ressources	Responsable et partie prenante	Échéancier
Mesures d'accessibilité aux immeubles, aux lieux et aux installations	Hôpital régional de Saint-Jérôme : Accès difficile aux toilettes, car toilettes adaptées présentes, mais non conformes.	Améliorer l'accès des toilettes du pour rendre les toilettes adaptées conformes.	Création d'une grille de vérification en vue de la cartographie complète des toilettes de toutes nos installations et des audits.	Christine Vigeant, DST	Décembre 2024
	Hôpital de Saint-Eustache et Centre multiservice de Lachute : Manque de signalisation dans les stationnements.	Assurer une signalisation optimale.	Ajuster la signalisation en ajoutant des pictogrammes.	Christine Vigeant, DST	Automne 2024
	CHSLD Drapeaux-Deschambault : Accès difficile aux toilettes, car toilettes adaptées présentes, mais non conformes.	S'assurer que les paramètres d'accessibilité universelle soient pris en considération lors de construction de nouveaux bâtiments ou projet de location.	Ajout de toilettes adaptées et remplacement de baignoires et douches pour des installations adaptées.	Christine Vigeant, DST	Été 2024
	Hôpital de Saint-Eustache, les aménagements habituellement prévus lors des constructions considèrent peu les usagers présentant une déficience visuelle.	Assurer que lors des travaux de réfection des ascenseurs, ceux-ci intègrent des mesures d'accessibilité pour la clientèle.	Ajout d'ascenseurs munis d'annonceurs vocaux et boutons en brailles, rampes d'accès, toilettes adaptées et case de stationnement adapté.	Christine Vigeant, DST	Hiver 2025.
	Centre de réadaptation en dépendance 148 Castonguay : insuffisance de stationnement pour personnes en situation de handicap.	Disponibilité en nombre suffisant d'espaces de stationnement adapté.	Ajouter des places de stationnement adaptées.	Christine Vigeant, DST	Hiver 2025
	Les points de service actuels ne répondent pas aux besoins des usagers en situation de handicap.	Moderniser les installations actuelles et construire de nouvelles installations répondant aux besoins des usagers en situation de handicap.	Impliquer davantage les usagers partenaires ressources (UPR) ayant une déficience entraînant une incapacité significative et persistante dans les projets de modernisations afin de s'assurer que l'accès inclusif soit bien adapté à tous types de clientèle.	Mélanie Cyr, DPDCT	Hiver 2025

Domaine d'activité	Obstacles priorités	Objectifs visés	Mesures et ressources	Responsable et partie prenante	Échéancier
Mesures d'accès à l'information et aux documents	Inaccessibilité des sondages pour les usagers en situation de handicap dû au manque de communication simplifiée.	Rendre accessibles les sondages usagers pour les personnes en situation de handicap.	Adaptation du sondage organisationnel sur l'expérience usager pour les usagers présentant une déficience visuelle.	Mélanie Therrien, DQEPE Anna Gatto, DPDRP	Hiver 2025
	Méconnaissance des équipes sur la responsabilité du CISSS sur l'obligation de rendre les documents accessibles.	Sensibiliser les gestionnaires et les employés aux obligations à l'accès aux documents et services.	Diffusion du document <i>Communiquer pour tous, Guide pour une information accessible</i> mis en ligne par l'UQO.	Catherine Veilleux, DCAC Geneviève Gagnon, DPDRP	Automne 2024
	Difficulté de naviguer sur le site Internet du CISSS des Laurentides par manque d'accessibilité.	Améliorer l'accessibilité et la navigation du site Internet du CISSS des Laurentides pour les personnes en situation de handicap.	Vérifier la possibilité d'installer un <i>widget</i> pour l'accessibilité sur le site web du CISSS des Laurentides.	Catherine Veilleux, DCAC	Automne 2024
	Manque d'information sur les services de la direction des programmes en déficiences et de la réadaptation physique sur le site Internet.	Rendre accessibles les informations sur les programmes de la direction et les façons de faire pour demander des services.	Révision du contenu de la section de la direction des programmes en déficiences et de la réadaptation physique sur le site Internet du CISSS.	Catherine Veilleux, DCAC Sarah-Eve Martel, DPDRP	Septembre 2024
Mesures d'accessibilité au travail en lien avec l'embauche, les conditions de travail et le maintien à l'emploi	Difficulté d'accéder à des emplois rémunérés pour les personnes en situation de handicap.	Sensibiliser les gestionnaires des pratiques inclusives des personnes en situation de handicap.	Diffusion du Webinaire 9 « Des pratiques inclusives des personnes en situation de handicap en matière de santé et de sécurité au travail ».	Geneviève Gagnon, DPDRP Catherine Veilleux, DCAC	Été 2024
		Sensibiliser les membres du comité de direction du CISSS des Laurentides à l'accès à l'emploi pour les personnes en situation de handicap.	Diffusion et partage des principaux constats du rapport triennal sur la mise en œuvre de la Loi sur l'accès à l'égalité en emploi dans des organismes publics (Commission des droits de la personne et des droits de la jeunesse).	Éric Bellefeuille, DPDRP	Printemps 2024
Mesures d'approvisionnement en biens et en services accessibles	Les personnes en situation de handicap ne sont pas toujours prises en compte lors d'achat de biens.	Mise à jour de la politique d'approvisionnement du CISSS des Laurentides pour la rendre plus inclusive aux personnes en situation de handicap.	Ajout dans les cahiers de charge de l'achat ou de la location de biens et de services du principe d'accessibilité des personnes handicapées à l'aide de biens inclusifs et adaptés.	Charles Routhier, DAL	Hiver 2025

Domaine d'activité	Obstacles priorités	Objectifs visés	Mesures et ressources	Responsable et partie prenante	Échéancier
			Ajout dans le gabarit d'appel d'offres et des contrats du principe d'accessibilité des personnes handicapées à l'aide de biens inclusifs et adaptés.	Charles Routhier, DAL	Hiver 2025
Mesures de promotion	Conséquence personnelle et sociale des usagers vivant avec des troubles de santé mentale à cause de la stigmatisation à leur égard.	Réduire la stigmatisation en santé mentale auprès des employés du CISSS des Laurentides et des partenaires externes.	Création d'un comité d'analyse réflexive avec les directions du CISSS ainsi que des organismes communautaires pour réduire la stigmatisation en santé mentale au CISSS des Laurentides.	Noémie Lacombe, DSMDPGA	Printemps 2024
Mesure d'adaptation dans le cadre de toute autre activité susceptible d'avoir une incidence sur des personnes handicapées.	Le positionnement des examens diagnostiques et des procédures d'imagerie médicale rend l'expérience insatisfaisante et inconfortable pour les besoins des usagers en fauteuil roulant.	Améliorer le positionnement des usagers à mobilité réduite qui nécessite un examen de radiographie.	Utilisation d'une chaise adaptée, spécialisée et versatile pour les examens de radiologie dans les 5 centres offrant le service.	Marie-Ève Moissan, DSM	Été 2024
	Manque de place en hébergement pour les usagers jeunes sur le territoire des Laurentides.	Ouverture de nouveaux lits dans un nouveau milieu de vie adapté pour les usagers en situation de handicap.	Ouverture du centre de réadaptation pour jeunes en difficulté d'adaptation (CRJDA) à Sainte-Thérèse incluant 6 lits pour les usagers jeunes DI-TSA-DP.	Josée Lamarche, DPDRP	Été 2024
	Manque de place de répit pour les usagers en situation de handicap sur le territoire des Laurentides.	Ouverture de nouvelles places de répit pour les usagers en situation de handicap dans un nouveau milieu.	Ouverture de lits de répit dans le projet au Centre Drapeau-Deschambault à Sainte-Thérèse incluant 9 lits pour les usagers DI-TSA-DP.	Josée Lamarche, DPDRP	Automne 2024
	Écarts entre les besoins et la réponse dans la prestation de services auprès des personnes en situation de handicap.	Répondre aux besoins des usagers sans nécessairement avoir besoin d'un diagnostic.	Implantation de la gamme de services DI-TSA-DP en collaboration avec les directions conjointes avec la vision que nos usagers puissent avoir besoin de services dans les autres directions.	Geneviève Gagnon, DPDRP	Décembre 2024
	Difficulté pour les usagers vivant avec une déficience visuelle d'identifier des employés du CISSS des Laurentides.	Améliorer le contraste de couleur sur les chandails des employés du CISSS des Laurentides pour améliorer la lisibilité du texte et la visibilité	Mise en circulation d'un nouveau chandail de travail pour les équipes de la DAL.	Charles Routhier, DAL	Printemps 2024

Domaine d'activité	Obstacles priorités	Objectifs visés	Mesures et ressources	Responsable et partie prenante	Échéancier
		générale pour les personnes ayant une déficience visuelle.			
	Difficulté de répondre aux besoins des usagers TSA lors d'un rendez-vous dans un centre de prélèvement.	Adapter les centres de prélèvements de la région afin de mieux accueillir les usagers vivant avec un TSA.	Travaux de concertation et de collaboration entre la direction DPDRP et la DVDP pour créer et adapter des outils pour la clientèle TSA.	Larissa Gaudreault, DPDRP Vicky Boisvert, DVDP	Printemps 2024
	Les cas d'utilisateur TGC sont plus fréquents et les intervenants ont à intervenir régulièrement auprès de cette clientèle.	Amélioration continue pour les employés et les gestionnaires de la DPDRP sur les usagers TGC.	Promotion et diffusion d'offre de formation pour les gestionnaires et pour les employés sur les usagers TGC.	Geneviève Gagnon, DPDRP Larissa Gaudreault, DPDRP	En continu
Mesure d'accessibilité aux services offerts	Difficulté d'accessibilité à la justice pour les usagers en situation de handicap.	Offrir un traitement judiciaire adapté à la réalité des personnes aux prises avec un problème de santé mentale ou une déficience intellectuelle et qui font face à la justice.	Déploiement du programme d'accompagnement justice et santé mentale dans les districts judiciaires des Laurentides.	Noémie Lacombe, DSMDPGA	Hiver 2025
	Communication plus difficile avec la clientèle sourde ou malentendante.	Mettre en place des systèmes de communication adaptés autres que l'appel vocal ou à l'interphone.	Faire un état de situation sur les possibilités et les technologies disponibles pour mettre en place un système dans les salles d'attente pour les usagers vivant avec une déficience visuelle et auditive.	Geneviève Gagnon, DPDRP Patrick Roy, DSI	Hiver 2025
	Non-considération des caractéristiques des différentes déficiences dans les salles d'urgence des centres hospitaliers de la région.	Soutenir les personnes en situation de handicap lors de leur arrivée à l'urgence ou sur les étages de l'hôpital.	Projet pilote : Ajout d'un intervenant à temps complet à l'urgence et à l'étage de l'Hôpital de Saint-Jérôme ayant pour mandat d'identifier et d'orienter/s'assurer qu'un professionnel puisse intervenir en fonction des besoins de l'utilisateur.	Josée Lamarche, DPDRP	Printemps 2024
Mesures d'adaptation aux situations particulières : situation d'urgence, de santé publique, de sécurité civile	Méconnaissance des moyens d'intervention auprès de la personne à risque de suicide.	Assurer la prévention et l'intervention auprès de la personne à risque de suicide sur tout le territoire des Laurentides selon les meilleures pratiques.	Mise à jour et formation du personnel administratif et clinique en repérage, dépistage, mesure de protection et d'estimation du risque suicidaire.	Geneviève Gagnon, DPDRP	En continu
		Devenir autonome dans la formation des nouveaux	Développer de formateurs internes pour les formations sur le	Geneviève Gagnon, DPDRP	Printemps 2024

Domaine d'activité	Obstacles priorités	Objectifs visés	Mesures et ressources	Responsable et partie prenante	Échéancier
		intervenants au sein de la direction.	risque suicidaire pour toutes clientèles dans la direction.		
	Contraintes à la pratique d'activité physique et sportive en milieu scolaire.	Obtenir des recommandations sur des stratégies pour adapter les services offerts en promotion d'un mode de vie physiquement actif en milieu scolaire et adapter notre offre de service en conséquence.	Recommandations des guides de l'UQTR «Choisir de gagner» et utilisation de la «Roue des variables inclusives» de l'Association québécoise pour le loisir des personnes handicapées (AQLPH).	Marie-Eve Thériault, DsPub	Hiver 2025

9. Adoption et diffusion du plan d'action

Le bilan et le plan d'action ont été adoptés par le comité de direction du CISSS des Laurentides le 26 avril 2024.

Le bilan et le plan d'action ont été adoptés par le conseil d'administration du CISSS des Laurentides le 1^{er} mai 2024.

Le bilan et le plan d'action de l'organisation seront rendus publics par les moyens suivants :

- Diffusion sur le site Internet du CISSS des Laurentides ;
- Nouvelle à la une du site Internet du CISSS des Laurentides ;
- Nouvelle dans l'infolettre du CISSS des Laurentides, destinée à tout le personnel ;
- Il sera disponible en média adapté, sur demande, auprès du service des communications et des relations publiques.

10. Coordonnées pour joindre un représentant de l'organisation

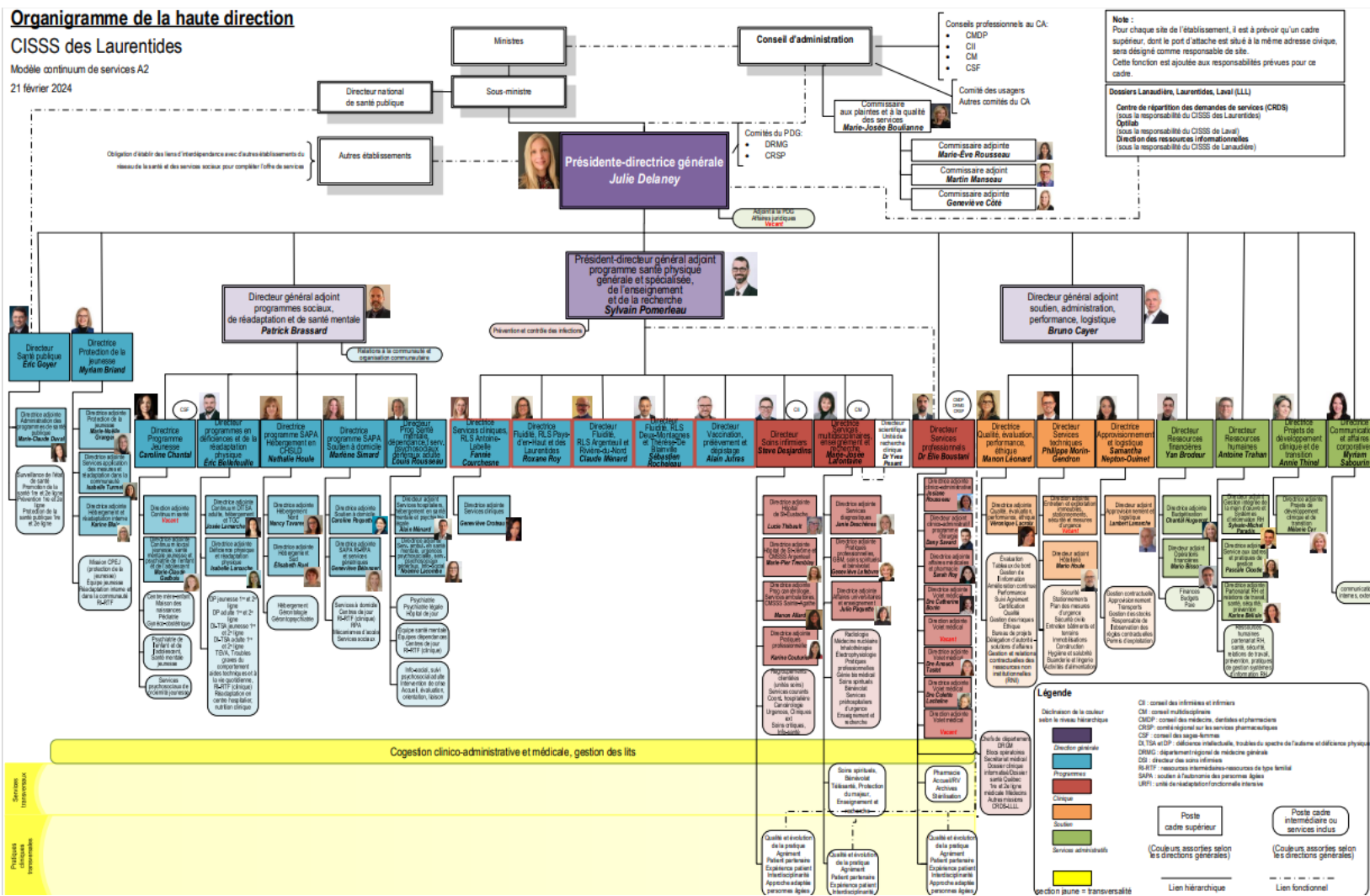
Les demandes d'information, les commentaires ou les suggestions sur le plan d'action ou les services offerts par l'organisation aux personnes en situation de handicap peuvent être adressés à :

Geneviève Gagnon

Adjointe à la direction
 Direction des programmes en déficiences et de la réadaptation physique
 Centre intégré de santé et de services sociaux des Laurentides
 Courriel : genevieve.gagnon.cissslau@ssss.gouv.qc.ca

Annexe 1 : Organigramme du CISSS des Laurentides

Cliquer ici pour consulter l'organigramme du CISSS des Laurentides. Le lien vous dirigera vers le site web du CISSS des Laurentides, www.santelaurentides.gouv.qc.ca



Annexe 2 : Liste des installations

Nom de l'établissement	Adresse	Municipalité
Maison des aînées et alternatives de Blainville	650, boul. du Curé-Labelle	Blainville
Centre de services SNT temporaire Days Inn Blainville	1136, boul. du Curé-Labelle	Blainville
Maison de naissance du Boisé-de-Blainville	15, 70e avenue Ouest	Blainville
Centre de réadaptation en déficience physique de Blainville	1300, boulevard Curé-Labelle	Blainville
CHSLD de Blainville	1352, boul. Michèle-Bohec	Blainville
Point de service local – Boisbriand (dépistage)	126, boul. de la Grande-Allée	Boisbriand
Point de service local – Boisbriand (vaccination)	1126, boul. de la Grande-Allée	Boisbriand
Centre de protection de l'enfance et de la jeunesse de Boisbriand	3056, chemin de la Rivière-Cachée	Boisbriand
Centre de services ambulatoires de Boisbriand	4800, rue Ambroise-Lafortune	Boisbriand
Services jeunesse	333, rue Antonin-Campeau, bureau 101	Deux-Montagnes
Centre de réadaptation en DI-TSA	333, rue Antonin-Campeau, bureau 102	Deux-Montagnes
CLSC et Centre de jour de Grenville	93, rue Maple	Grenville
Centre de réadaptation pour les jeunes en difficulté d'adaptation d'Huberdeau	104, rue du Vert-Pré	Huberdeau
CLSC de Labelle	17, rue du Couvent	Labelle
Centre d'hébergement de Labelle	50, rue de l'Église	Labelle
Centre de protection et de réadaptation pour les jeunes en difficulté d'adaptation de Lachute	143, avenue de la Providence	Lachute
Centre de prélèvement d'Argenteuil	145, avenue de la Providence	Lachute
Centre de réadaptation en dépendance de Lachute	145, avenue de la Providence	Lachute
Centre multiservice de santé et de services sociaux d'Argenteuil	145, avenue de la Providence	Lachute
CLSC et centre de services ambulatoires en pédopsychiatrie	189, rue Mary	Lachute

Nom de l'établissement	Adresse	Municipalité
Résidence Lachute	377, rue Principale	Lachute
Centre de réadaptation en DI-TSA	390, avenue Bethany	Lachute
Point de service local – Lachute (dépistage)	390, avenue Bethany	Lachute
Point de service local – Lachute (vaccination)	505, avenue Bethany	Lachute
Maison des aînés de Saint-Canut	9525, rue Magloire Lavallée	Mirabel
CLSC de Mirabel	8467, rue Saint-Jacques	Mirabel
Centre d'hébergement de Saint-Benoît	9100, rue Dumouchel	Mirabel
Centre de réadaptation en DI-TSA	18110, rue Lapointe	Mirabel
Point de service local – Mont-Laurier (dépistage)	2561, chemin de la Lièvre sud	Mont-Laurier
Point de service local – Mont-Laurier (vaccination)	261, boul. des Ruisseaux	Mont-Laurier
Centre d'hébergement Sainte-Anne	411, rue de la Madone	Mont-Laurier
Centre de protection et de réadaptation pour les jeunes en difficulté d'adaptation de Mont-Laurier	419, rue de la Madone	Mont-Laurier
Centre de réadaptation en déficience physique de Mont-Laurier	515, rue Hébert	Mont-Laurier
CLSC de Mont-Laurier	585, rue Hébert	Mont-Laurier
Centre de réadaptation en DI-TSA	600, rue de la Madone	Mont-Laurier
CASIS	679, rue de la Madone	Mont-Laurier
Centre de dépendance	757, rue de la Madone	Mont-Laurier
CLSC de Mont-Laurier	757, rue de la Madone	Mont-Laurier
Groupe de médecine de famille universitaire de Mont-Laurier	757, rue de la Madone	Mont-Laurier
Hôpital de Mont-Laurier	2561, chemin de la Lièvre Sud	Mont-Laurier
CLSC de Mont-Tremblant	635, rue Léonard	Mont-Tremblant
Centre d'hébergement de Mont-Tremblant	925, rue de Saint-Jovite	Mont-Tremblant

Bilan du plan d'action 2023-2024 et plan d'action 2024-2025 à l'égard des personnes en situation de handicap

Nom de l'établissement	Adresse	Municipalité
Centre de jour	2450, rue de L'Aulnaie	Mont-Tremblant
Service de soutien à domicile, prêt d'équipement	2555, rue de L'Aulnaie	Mont-Tremblant
Clinique externe de réadaptation	2555, rue de L'Aulnaie	Mont-Tremblant
Point de service local – Mont-Tremblant (prélèvements)	635, rue Léonard	Mont-Tremblant
CLSC de Notre-Dame-du-Laus	8, rue Saint-Denis, case postale 309	Notre-Dame-du-Laus
CLSC de Piedmont	694, chemin Avila	Piedmont
Maison des aînés de Prévost	1050, rue Chopin	Prévost
CASIS	602, rue l'Annonciation Nord	Rivière-Rouge
Centre de réadaptation en DI-TSA	1525, rue l'Annonciation Nord	Rivière-Rouge
Centre de prélèvement de Rivière-Rouge	1525, rue l'Annonciation Nord	Rivière-Rouge
Centre multiservice de Rivière-Rouge	1525, rue l'Annonciation Nord	Rivière-Rouge
Point de service local – Rivière-Rouge (dépistage)	220, rue Labelle Sud	Rivière-Rouge
Point de service local – Rivière-Rouge (vaccination)	220, rue Labelle Sud	Rivière-Rouge
CASIS	138A, chemin de la Grande-Côte	Rosemère
Centre de réadaptation en DI-TSA	140, chemin de la Grande-Côte	Rosemère
Centre d'hébergement Hubert-Maisonneuve	365, chemin de la Grande-Côte	Rosemère
CHSLD de Sainte-Adèle	249, boulevard Sainte-Adèle	Sainte-Adèle
Centre d'hébergement des Hauteurs	707, boulevard de Sainte-Adèle	Sainte-Adèle
CLSC de Sainte-Agathe-des-Monts (Édifice Grignon)	2, rue Préfontaine Ouest	Sainte-Agathe-des-Monts
Maison des aînés de Sainte-Agathe-des-Monts	6, rue Dazé	Sainte-Agathe-des-Monts
Édifice Marcel-Larocque	21, rue Godon Ouest	Sainte-Agathe-des-Monts
CASIS	66, avenue au Pied de la Côte	Sainte-Agathe-des-Monts

Bilan du plan d'action 2023-2024 et plan d'action 2024-2025 à l'égard des personnes en situation de handicap

Nom de l'établissement	Adresse	Municipalité
Point de service local – Sainte-Agathe-des-Monts (prélèvements)	118, rue Principale	Sainte-Agathe-des-Monts
Centre multiservice de santé et de services sociaux Tour-du-Lac	125 A, chemin du Tour-du-Lac	Sainte-Agathe-des-Monts
CLSC et centre de réadaptation en déficience physique du Centre-Ville-de-Sainte-Agathe	144, rue Principale est	Sainte-Agathe-des-Monts
CLSC et Centre de services ambulatoires en pédiatrie de la rue Saint-Vincent	201 rue Saint-Vincent	Sainte-Agathe-des-Monts
Centre de réadaptation en DI-TSA	233, rue Saint-Vincent	Sainte-Agathe-des-Monts
Centre multiservice de santé et des services sociaux de Saint-Agathe	234, rue Saint-Vincent	Sainte-Agathe-des-Monts
Pavillon Jacques-Duquette	234, rue Saint-Vincent	Sainte-Agathe-des-Monts
Pavillon Philippe-Lapointe	234, rue Saint-Vincent	Sainte-Agathe-des-Monts
Point de service local – Sainte-Agathe-des-Monts (vaccination)	96, rue Principale est	Sainte-Agathe-des-Monts
Point de service local – Sainte-Anne-des-Plaines (prélèvements)	482, boul. St-Anne	Sainte-Anne-des-Plaines
Maison des aînés de Sainte-Anne-des-Plaines	100, rue des Cèdres	Sainte-Anne-des-Plaines
Centre de réadaptation pour les jeunes en difficulté d'adaptation de Sainte-Sophie	225, chemin du Lac-Bertrand	Sainte-Sophie
Clinique externe de psychiatrie de Sainte-Thérèse	55, rue Saint-Joseph, 2e étage	Sainte-Thérèse
CHSLD Le Boisé Sainte-Thérèse	179, Place Fabien Drapeau	Sainte-Thérèse
CLSC Saint-Joseph	55, rue Saint-Joseph	Sainte-Thérèse
Centre d'hébergement Drapeau-Deschambault	100, rue du Chanoine-Lionel-Groulx	Sainte-Thérèse
Centre de réadaptation en dépendance de Thérèse-De Blainville	125, rue Duquet	Sainte-Thérèse
Centre multiservice de santé et de services sociaux de Thérèse-De Blainville	125, rue Duquet	Sainte-Thérèse
Point de service local – Sainte-Thérèse (prélèvements)	300, rue Sicard	Sainte-Thérèse
Services jeunesse	300, rue Sicard	Sainte-Thérèse
CRDS LLL	1, Place de la Gare	Saint-Eustache
Centre de cancérologie de Saint-Eustache	14, boul. Industriel (1er et 2e étage)	Saint-Eustache

Bilan du plan d'action 2023-2024 et plan d'action 2024-2025 à l'égard des personnes en situation de handicap

Nom de l'établissement	Adresse	Municipalité
Centre externe de dialyse rénale de Saint-Eustache	14, boulevard Industriel, 3e étage	Saint-Eustache
CLSC Jean-Olivier-Chénier	29, chemin d'Oka	Saint-Eustache
Centre d'hébergement de Saint-Eustache	55, rue Chénier	Saint-Eustache
Clinique externe de psychiatrie adulte	111, rue Saint-Laurent	Saint-Eustache
Clinique externe de pédopsychiatrie	115, rue Saint-Laurent	Saint-Eustache
Service de soutien à domicile, secteur Lac-des-Deux-Montagnes	67, boul. industriel	Saint-Eustache
Point de service local – Saint-Eustache (prélèvements)	239, rue Robinson	Saint-Eustache
CASIS	356, chemin de la Grande-Côte	Saint-Eustache
CLSC du boulevard Arthur-Sauvé	367 boul. Arthur-Sauvé	Saint-Eustache
Centre 465	465, rue Bibeau	Saint-Eustache
Hôpital de Saint-Eustache	520, boulevard Arthur-Sauvé	Saint-Eustache
Groupe de médecine de famille universitaire de Saint-Eustache	57, boulevard Industriel	Saint-Eustache
CLSC de l'Établissement de détention	2, boulevard de la Salette	Saint-Jérôme
Centre de réadaptation en déficience physique de la rue Boyer	11, rue Boyer	Saint-Jérôme
Ressource à assistance continue (RAC)	44, rue du Pavillon	Saint-Jérôme
Centre de réadaptation en déficience physique	51, rue Boyer	Saint-Jérôme
Centre de réadaptation en DI-TSA	55, 104e avenue	Saint-Jérôme
Centre multiservice de santé et de services sociaux de La Rivière-du-Nord	66 rue Danis	Saint-Jérôme
Centre de réadaptation pour les jeunes en difficulté d'adaptation de Saint-Jérôme	148, rue Castonguay	Saint-Jérôme
Centre d'hébergement Lucien-G. Rolland	175, rue Durand	Saint-Jérôme
Pavillon Marie-Berthe Thibault	185, rue Durand	Saint-Jérôme
Clinique externe Pavillon Rosaire-Lapointe	190, rue Saint-Marc	Saint-Jérôme

Bilan du plan d'action 2023-2024 et plan d'action 2024-2025 à l'égard des personnes en situation de handicap

Nom de l'établissement	Adresse	Municipalité
Commissariat aux plaintes et à la qualité des services	225, rue du Palais	Saint-Jérôme
Clinique externe de psychiatrie de Saint-Jérôme	290, rue de Montigny	Saint-Jérôme
Hôpital de Saint-Jérôme	290, rue de Montigny	Saint-Jérôme
Santé mentale et dépendance	295, rue de Villemure	Saint-Jérôme
Centre de services ambulatoires de Saint-Jérôme	315, rue du Docteur-Charles-Léonard	Saint-Jérôme
Centre de protection et de réadaptation pour les jeunes en difficulté d'adaptation de Saint-Jérôme	358, rue Laviolette	Saint-Jérôme
CLSC du Centre-ville-de-Saint-Jérôme	430, rue Labelle	Saint-Jérôme
Centre de dépendance 24 / 7	465, 5e Rue	Saint-Jérôme
Galleries des Laurentides	500, boulevard des Laurentides	Saint-Jérôme
Centre multiservice de santé et de services sociaux d'Youville	531, rue Laviolette	Saint-Jérôme
Santé au travail	450, Monseigneur Dubois, bureau 101	Saint-Jérôme
Services jeunesse	500, boulevard des Laurentides, bureau 241	Saint-Jérôme
Centre de réadaptation en DI-TSA-DP	500, boulevard des Laurentides, bureau 252-255	Saint-Jérôme
Centre de réadaptation en dépendance de Saint-Jérôme	906, rue Labelle	Saint-Jérôme
Centre de réadaptation en dépendance de Saint-Jérôme	148, rue Castonguay	Saint-Jérôme
Clinique de développement	1000, rue Labelle	Saint-Jérôme
CLSC Lafontaine	1000, rue Labelle	Saint-Jérôme
Centre de protection de l'enfance et de la jeunesse de Saint-Jérôme	348, 350 et 352 rue Bocage	Saint-Jérôme
Groupe de médecine de famille universitaire Lafontaine	1000, Labelle	Saint-Jérôme
Point de service local – Saint-Jérôme (dépistage)	500, boul. des Laurentides	Saint-Jérôme
Aire Ouverte de Saint-Jérôme	420, Place du Marché	Saint-Jérôme
Point de service local – Saint-Jérôme (vaccination)	500, boul. des Laurentides	Saint-Jérôme

Bilan du plan d'action 2023-2024 et plan d'action 2024-2025 à l'égard des personnes en situation de handicap

Nom de l'établissement	Adresse	Municipalité
Point de service local – Saint-Jérôme (prélèvements)	480, 5 ^e Rue	Saint-Jérôme
CLSC de Saint-Sauveur	150, rue Principale	Saint-Sauveur
Point de service local – Saint-Sauveur (vaccination)	170, chemin du Lac-Milette	Saint-Sauveur
Point de service local – Saint-Sauveur (prélèvements)	150, rue Principale	Saint-Sauveur