



LA BOUSSOLE

complice de votre information

Juin 2018 - Volume 4, numéro 2

LE JOURNAL INTERNE DU CISSS DES LAURENTIDES



IPS
Une profession
en émergence p. 5

Aussi dans ce numéro

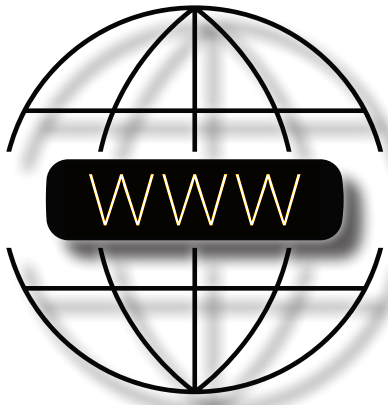
Oser faire
autrement p. 7

Nos bons coups
p. 8 à 11

L'audace, d'hier
à aujourd'hui p. 18

Nos fondations
p. 22 et 23

Québec



CONSULTEZ LE SITE **WEB** DU **CISSS** DES **LAURENTIDES** REVISITÉ EN PROFONDEUR

Une même adresse

santelaurentides.gouv.qc.ca

Une information
mise à jour en continu

+ en page 13

MOT DU PDG

Un train pour... les vacances!

Comme plusieurs d'entre vous le savent déjà, les résultats du sondage sur la mobilisation, qui a été déployé cette année, sont présentement au cœur de plusieurs discussions entourant les priorités organisationnelles, notamment pour la prochaine année.

À cet effet, si vous n'en avez pas encore eu la chance, vous êtes probablement sur le point de prendre connaissance des résultats détaillés, à la fois pour l'organisation et pour votre direction. Si ces résultats nous ont permis d'identifier certains défis que nous avons à relever, ils nous réservaient également des éléments très positifs à plusieurs niveaux. Notamment, à plus de 83 %, vous n'hésiteriez pas à référer le CISSS des Laurentides comme employeur. Pour moi, c'est de la musique à mes oreilles!

Pour la suite des choses, vous pouvez compter sur ma détermination, sur celle du comité de direction et sur celle de l'ensemble de l'équipe de gestion. Tout sera mis en œuvre afin de nous assurer d'une constante amélioration en ce qui a trait à la mobilisation des troupes. C'était d'ailleurs notre volonté première en investissant du temps et de l'argent dans le déploiement de ce vaste sondage, analysé par le Conseil québécois d'agrément.

Le train des Laurentides

Le 7 juin dernier, l'ensemble des gestionnaires du CISSS se sont réunis pour une journée de réflexions et de discussions, sous le thème du train. Nous avons choisi le train, car celui-ci est très significatif à mes yeux, et ce, à plusieurs égards, puisqu'il vous représente. Comme une locomotive, vous propulsez constamment notre organisation vers l'avant, dans une direction commune. Aux tout débuts du CISSS, certains d'entre vous

ont probablement eu l'impression que nous nous attendions d'eux qu'ils soient des TGV. Et je l'admets, parfois, ce fut nécessaire. Toutefois, je suis fier d'où nous sommes rendus présentement. Nous ne sommes pas encore à destination, mais je crois que nous avons atteint une bonne vitesse de croisière et je nous en félicite

Sur une note plus historique, notre région ne serait pas ce qu'elle est aujourd'hui sans l'apport du train baptisé le « P'tit Train du Nord ». L'agriculture, l'économie et le tourisme, entre autres, doivent leur succès en grande partie à ce train historique, devenu aujourd'hui une piste cyclable traversant le territoire.

Le CISSS des Laurentides, selon ma vision, symbolise en partie ce que le « P'tit Train du Nord » pouvait représenter pour la région. Pourquoi? D'abord, nous créons un lien entre toutes les localités et toute la population. Aussi, en tant que plus grand employeur, nous exerçons un impact très fort sur l'économie des Laurentides. Finalement, nous contribuons au mieux-être de la population, et l'accompagnons à travers une panoplie de soins et de services de grande qualité, qui fait ma fierté.

Le train symbolise aussi les voyages, ce qui m'amène à souligner cette période de l'année que nous amorçons. Pour la majorité d'entre vous, l'été est synonyme de vacances. À vous, je vous souhaite de savourer le temps passé en compagnie des vôtres! À tous ceux et celles pour qui les vacances sont déjà prises, ou qui attendent un peu plus tard après l'été : merci du fond du cœur d'assurer une présence en continu au cours de la saison chaude. Grâce à vous, nous pouvons poursuivre notre mission qui, elle, ne prend jamais de vacances!

Bon été à tous!

Commissariat aux plaintes et à la qualité des services

La bienveillance... une valeur phare!

Faire preuve de bonté, montrer sa compassion, sa sollicitude et avoir de la considération pour les autres... Lorsque appliquées au quotidien, ces attitudes bienveillantes envers les usagers et nos collègues de travail contribuent à rehausser le bien-être de tous.

Pour qu'elle soit porteuse de sens et qu'elle guide nos actions, nous devons nous appliquer à traduire la bienveillance, l'une de nos valeurs organisationnelles, en gestes concrets.

Voici quelques comportements clés à adopter :

- Je me soucie de la clientèle et de mes collègues et je leur porte attention;
- Je me préoccupe de l'impact qu'ont mes actions, comportements et paroles sur la clientèle et sur mes collègues;
- Je m'efforce de comprendre le point de vue et comment se sentent les personnes que je côtoie;
- Je me soucie des impacts de ma présence au travail sur mes collègues et la clientèle;
- J'identifie les situations qui représentent un risque pour la clientèle, mes collègues de travail et l'établissement;
- Je contribue activement au maintien et à l'amélioration de ma santé et de mon mieux-être et à ceux de mes collègues.

Comité éditorial

- **Rédactrice en chef** : Suzanne Séguin
agente d'information, suzanne_seguin@ssss.gouv.qc.ca
450 562-3761, poste (IP) 72164
- **Comité éditorial** : Nicole Blouin, agente d'information
nicole_blouin@ssss.gouv.qc.ca
450 436-8622, poste (IP) 70313
et Bianca Desrosiers, agente d'information
bianca.desrosiers.ciSSLau@ssss.gouv.qc.ca
450 436-8622, poste (IP) 70093
Collaboration spéciale : Line Meilleur, technicienne en
communication, Service des relations médias, relations
publiques et à la communauté
- **Conceptrice visuelle** : Louise Dubois, technicienne
en communication
- **Éditeur** : Hugo Morissette, chef du Service des
communications internes et du soutien aux pratiques
de mobilisation, hugo.morissette.peh@ssss.gouv.qc.ca
450 436-8622, poste (IP) 70728

La Boussole est disponible dans toutes les installations
du CISSS des Laurentides, sur son intranet et sur le site Web
santelaurentides.gouv.qc.ca.

Publics cibles : personnel, médecins, sages-femmes
et bénévoles

La Boussole

Journal interne du CISSS des Laurentides
290, rue De Montigny, Saint-Jérôme (Québec) J7Z 5T3

Prochaine parution : 5 septembre 2018

Dates de tombée

Sujets : 9 août

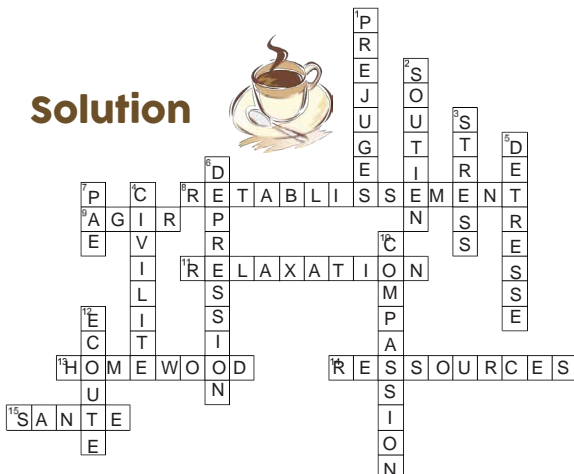
Textes/photos : 23 août

Sommaire

- 3** Mot du PDG
 - 5** Mission infirmière praticienne spécialisée
 - 6** Quiz - Dans la région, quelle est la proportion de célibataires actifs sexuellement qui n'utilisent JAMAIS le condom?
Regard personnel sur l'allaitement
 - 7** Oser faire autrement
- SPÉCIAL NOS BONS COUPS, PAGES 8 À 11**
- 8** Pour un engagement remarquable
Le CISSS des Laurentides reçoit un Grand Prix d'Excellence
 - 9** Ingénieur biomédical de l'année 2018 au Canada
 - 10** Ensemble pour la sécurité de notre clientèle
 - 11** Chronique Conseil multidisciplinaire -
Prix reconnaissance 2017-2018/Concours Moi, je suis CM et toi?
Prix d'excellence du réseau de la santé et des services sociaux
Sauriez-vous identifier les différents rubans de sensibilisation?
 - 12** Le site Internet du CISSS fait peau neuve
 - 13** Bilan des activités de la dotation interne
 - 14** Fenêtre d'espoir pour les jeunes en centre jeunesse
Testez vos connaissances
 - 15** Branchés santé
 - 16** « Épanouis-toi »
Le Centre de cancérologie de Saint-Eustache
souffle sa première bougie
 - 17** 15 juin - Journée mondiale de lutte contre la maltraitance
des personnes âgées
 - 18** L'audace, d'hier à aujourd'hui
 - 19** Loi sur la protection des personnes dont l'état mental
présente un danger pour elles-mêmes ou pour autrui
Comités des usagers et de résidents : Première activité
de formation pour les membres
 - 20** Le processus d'agrément : où en sommes-nous?
Chorale et santé mentale : un don qui fait toute la différence!
 - 21** Attention aux piqûres et aux morsures!
 - 22** Nos fondations
 - 24** Au calendrier

Solution des mots entrecroisés

La Boussole hors-série avril 2018



Pour connaître toutes nos actualités
CONSULTEZ également L'INFOLETTRE
du CISSS des Laurentides
publiée toutes les deux semaines.

Mission infirmière praticienne spécialisée

Par Anne-Marie Larose, chef des IPS et du Service Info-Santé
Direction adjointe - programme de médecine générale

À l'automne 2017, la Direction adjointe - programme de médecine générale du CISSS des Laurentides a créé le comité opérationnel IPS des Laurentides. Ce comité a pour mandat de mettre en œuvre un plan d'action visant le déploiement de plus de 100 postes d'infirmières praticiennes spécialisées (IPS) dans les Laurentides et de faire connaître la valeur ajoutée de cette profession. Actuellement, on dénombre 31 IPS au CISSS. Du nord au sud, elles travaillent en GMF, en CLSC, en centre hospitalier et même en soins à domicile.

La majorité des IPS pratique en soins de première ligne, mais notre organisation a également le privilège de compter sur une IPS en cardiologie et une autre en néphrologie. Sous peu, d'autres spécialisations viendront s'ajouter. Les universités ont en effet débuté la formation d'infirmières praticiennes spécialisées en soins aux adultes et pédiatriques pour les centres hospitaliers ainsi que des IPS en santé mentale.

Plusieurs étapes sont nécessaires avant d'obtenir le titre d'infirmière praticienne spécialisée. L'infirmière doit avoir quelques années d'expérience, détenir une maîtrise en sciences infirmières ainsi qu'un certificat de deuxième cycle universitaire. Elle doit, de surcroît, réussir l'examen de certification de l'Ordre des infirmières et infirmiers du Québec (OIIQ).

Le rôle de l'IPS

En collaboration avec un médecin partenaire, l'IPS offre des soins de santé et médicaux à une clientèle de tout âge, pour toutes sortes de problèmes courants et variés. En guise d'exemples, elle peut notamment traiter une infection des voies urinaires, une otite ou une amygdalite.

L'infirmière praticienne spécialisée assure également la prise en charge et le suivi de patients avec une maladie chronique (diabète, hypertension, asthme, etc.) et peut, selon le milieu où elle exerce, collaborer au suivi de femmes enceintes ou de patients avec un diagnostic de santé mentale.

Une nouvelle réglementation entrée en vigueur le 8 mars dernier vient de plus élargir le champ de pratique propre à l'IPS, ce qui la rend encore plus autonome.

Les activités réservées

Les activités professionnelles réservées aux IPS incluent des actes infirmiers d'évaluation et d'enseignement, mais également des actes médicaux, allant de la prescription de médicaments et d'examens diagnostiques à l'application de certains traitements médicaux. Par exemple, l'IPS qui développe son expertise dans un domaine particulier peut suturer une plaie, réaliser des microchirurgies, installer un stérilet ou encore faire une infiltration dans une articulation.

Le travail au quotidien des IPS favorise l'accessibilité aux soins de santé à toute la population des Laurentides.

Le déploiement en cours de plus de 100 postes d'IPS dans la région pourra se poursuivre et s'accélérer avec l'appui grandissant et la collaboration d'une multitude d'acteurs internes et externes car, après tout, un meilleur accès aux soins, c'est l'affaire de tous !



**Les IPS des Laurentides
complices de votre santé!**



Saviez-vous qu'au CISSS des Laurentides, on compte trente IPS femmes pour un seul IPS homme? **Dave Turcotte**, infirmier praticien spécialisé travaille au Centre multiservices de santé et de services sociaux d'Argenteuil.

QUIZ

Par Marie-Pier Brisson Sylvestre, agente de planification, de programmation et de recherche
Équipe de surveillance, de recherche et d'évaluation
et Annie-Claude Fafard, agente de planification, de programmation et de recherche
Équipe de prévention et promotion
Direction de santé publique

Dans les Laurentides, quelle est la proportion de célibataires actifs sexuellement qui n'utilisent JAMAIS le condom?

- a) 26 %
- b) 41 %
- c) 57 %

La réponse :

Environ 57 % des personnes qui ne sont pas en couple et qui ont été actives sexuellement (ayant eu des relations sexuelles vaginales ou anales) dans les 12 mois précédant l'enquête n'ont jamais utilisé le condom. Chez les adultes de 45 ans ou plus, la proportion est encore plus élevée, atteignant 75 %. Ces données démontrent que, bien que le condom soit reconnu comme étant le moyen de protection contre les infections transmissibles sexuellement (ITS) et les grossesses non désirées le plus efficace, plusieurs résistances persistent concernant son utilisation. Le *Rapport du directeur de santé publique 2018 - Spécial sexualité* propose différentes stratégies pour diminuer ces résistances ou réduire les méfaits liés à la non-utilisation du condom.

Sources :

- Enquête québécoise sur la santé de la population (EQSP) 2014-2015, Population de 15 ans ou plus.
- Centre intégré de santé et de services sociaux des Laurentides, Rapport du directeur de santé publique - Spécial sexualité, 2018.

Témoignage

Par le comité Initiative amis des bébés

Regard personnel sur l'allaitement

À lire : autre témoignage publié dans *La Boussole*, Volume 4, numéro 1, février 2018

Nous avons demandé à trois mamans de nous faire part de leurs sentiments à travers l'expérience de l'allaitement et des défis qu'elles ont surmontés. Ces textes visent à soutenir la démarche Initiative amis des bébés qui tend à faire de tous les membres du personnel des ambassadeurs de l'allaitement maternel dans nos installations.

« L'allaitement représente énormément à mes yeux : c'est l'une des choses dont je suis la plus fière. J'ai accouché à 35 semaines et 6 jours. Un peu trop tôt, mais j'ai pris la naissance de mon garçon comme elle venait. Il s'est retrouvé à la pouponnière, en incubateur. C'était difficile, mais nécessaire : ses poumons étaient trop faibles pour respirer seuls et son cœur défaillait. Après un moment, il a dû être transféré aux soins intensifs du CHU Sainte-Justine. Devant sa souffrance, je me suis sentie tellement impuissante! L'une des pensées qui m'ont traversé l'esprit pendant l'attente de son transfert a été qu'il allait avoir faim à son arrivée et que je ne serais pas là. J'ai pu exprimer mon lait et le remettre aux ambulanciers. D'un seul coup, je me suis sentie moins inutile : mon bébé allait avoir tout ce qu'il lui fallait.

Pendant tout le temps de son hospitalisation, j'ai refusé de retourner à la maison afin de vivre chaque épreuve avec mon petit guerrier. La seule et unique chose que je pouvais faire pour l'aider a été de tirer mon lait. Aux deux à trois heures, sans exception, j'étais au tire-lait et espérais que mon lait et mes anticorps le feraient guérir plus vite. Après plusieurs semaines, il a dépassé toutes les espérances. Je ne peux pas affirmer avec certitude que d'avoir eu mon lait a vraiment pu l'aider, même si le médecin me l'a laissé entendre. Au fond de moi, j'en suis convaincue. »

Julianne St-Pierre

Oser faire autrement

Par *Éric Goyer, directeur de santé publique*

Au cours des dernières années, les efforts de la Direction de santé publique des Laurentides pour lutter contre l'épidémie actuelle des infections transmissibles sexuellement et par le sang (ITSS) ont permis d'améliorer l'accès aux services de dépistage et au traitement dans tout le territoire. Ces efforts n'ont tout de même pas permis de diminuer de façon considérable les taux d'ITSS dans notre région. Hautement préoccupés par cet enjeu de santé, nous nous sommes penchés sur les stratégies à mettre en place pour faire mieux, faire plus et faire autrement. Le fruit de ces réflexions a résulté en la publication du *Rapport du directeur de santé publique - Spécial sexualité*.

Dans ce rapport, la sexualité y est abordée dans une perspective plus large que les objets spécifiques préoccupant généralement les intervenants, soit la lutte aux ITSS. En effet, on y entrevoit la sexualité dans sa complexité, ancrée dans la réalité de toute la population des Laurentides, des jeunes aux personnes âgées en passant par les clientèles à risque. Les stratégies prometteuses englobant le développement d'une santé sexuelle saine et positive y sont déclinées, telles que les approches visant les environnements favorables et la réduction des méfaits. Prenant en compte l'éventail du continuum de santé et de services, les enjeux entourant l'accès et la continuité des services y sont aussi soulignés. Enfin, une attention spéciale est portée à l'adaptation de nos messages de santé publique pour tenir compte davantage des préoccupations des personnes et ainsi influencer positivement les différents groupes de la population que nous tentons de joindre.

Ce rapport se veut une invitation lancée à tous les acteurs intersectoriels et du réseau de la santé et des services sociaux des Laurentides à réfléchir avec nous afin d'identifier les actions à mettre de l'avant pour mieux desservir notre population en matière de santé sexuelle. Par le fait même, ces actions viseront à lutter plus efficacement contre les ITSS. Sa facture graphique et son titre accrocheur font partie de notre démarche. Nous espérons qu'il atteindra notre objectif d'*Oser faire autrement*.



Lutter plus efficacement contre les ITSS



Collaborateurs à la production du rapport

Annie-Claude Fafard, agente de planification, programmation et recherche (APPR); Geneviève Perreault, adjointe médicale au directeur; France St-Pierre, médecin-conseil; (derrière) Élise Bertrand, dentiste-conseil; Éric Goyer, directeur de santé publique; (derrière) Pascal Latreille, technicien; Andrée Chartrand, infirmière; (derrière) Diane Lambert, médecin-conseil; Marie-Pier Brisson-Sylvestre (APPR) et Catherine Aubut (APPR).

Absente sur la photo : Chantal Gosselin, chargée de projet qui a piloté la démarche de réalisation du rapport.

Nous vous invitons à consulter le rapport à l'adresse suivante : santelaurentides/santepublique, section Rapport du directeur de santé publique

Si, après l'avoir lu, vous avez des idées concernant la lutte aux ITSS et des façons de collaborer qui pourraient être prometteuses, nous vous invitons à en faire part à l'un des rédacteurs.

Médaille du Lieutenant-gouverneur pour les aînés

Pour un engagement remarquable

Par Chantal Ouellet, chef de service du bénévolat et des soins spirituels, secteur sud
Direction des services multidisciplinaires



Monsieur Jean-Marc Lalonde, bénévole et président de l'Association des bénévoles des centres d'hébergement Drapeau-Deschambault et Hubert-Maisonnette depuis cinq ans, est l'heureux récipiendaire de la Médaille du Lieutenant-gouverneur pour les aînés.

Décernée pour son remarquable engagement comme bénévole dans sa communauté, cette Médaille reconnaît aussi son bénévolat depuis 2004 pour la Croix-Rouge canadienne, sa présence à titre de responsable d'une équipe d'intervention d'urgence en premiers soins et de réserviste lors de catastrophes, telles que des opérations de secours en Haïti et au Liban ainsi que des opérations d'urgence à Lac-Mégantic et à Saskatoon. Dans sa vie active, il soutenait la cause de l'éducation des jeunes à titre de membre de différentes commissions scolaires à Montréal et à Toronto. Cette Médaille lui est accordée également pour ses autres gestes d'altruisme, tels que donner un coup de main à l'organisation du Club d'âge d'or local ainsi qu'à l'Association Horizon Rosemère pour les 55 ans et plus.



De la Ville de Rosemère : Claude Guérin, directeur des loisirs, et Eric Westram, maire. L'honorable J. Michel Doyon, lieutenant-gouverneur du Québec et le récipiendaire de la Médaille, Jean-Marc Lalonde.

Monsieur Lalonde, votre dévouement et votre implication dans diverses sphères de notre communauté sont exemplaires! Félicitations et mille mercis!

Campagne Centraide Laurentides 2017

Le CISSS reçoit un Grand Prix d'Excellence

Par Marilyne Génier, technicienne en communication
Service des communications internes
Direction des ressources humaines, des communications et des affaires juridiques

Le jeudi 12 avril dernier, lors de la soirée de reconnaissance annuelle « Engagement et Partage » de Centraide Laurentides qui se tenait à Saint-Jérôme, notre CISSS remportait un Grand Prix d'Excellence dans la catégorie « Public et parapublic » pour l'organisation de sa campagne en 2017.

Marilyne Génier et Jacqueline Le Poidevin, du Service des communications internes du CISSS des Laurentides responsable de la campagne, étaient présentes à cet événement au nom du CISSS. Elles ont été touchées par la remise de ce prix, sans conteste redevable à la collaboration des nombreux répondants de campagne mobilisés dans chacune des directions du CISSS.

« Nous profitons de l'occasion pour remercier chaleureusement les collaborateurs pour leur participation à la campagne 2017, qui nous a valu cette marque de reconnaissance », de souligner le Service des communications internes.

La plaque honorifique sera mise en valeur dans l'une de nos installations.



Suzanne M. Piché, directrice générale de Centraide Laurentides, et Jacques Gariépy, président de la campagne 2017, en présence de Jacqueline Le Poidevin et Marilyne Génier du CISSS des Laurentides, récipiendaire du Grand Prix d'Excellence dans la catégorie Secteur public et parapublic.

Par Suzanne Séguin, agente d'information, Service des communications internes
Direction des ressources humaines, des communications et des affaires juridiques

Il se nomme Gnahoua Zoabli. Il est chef de service, volet de l'immobilisation des équipements médicaux à la Direction des services multidisciplinaires. Il a remporté, le 10 mai dernier, le prestigieux prix de la Société canadienne de génie biomédical :



INGÉNIEUR BIOMÉDICAL DE L'ANNÉE 2018 AU CANADA

Par ce prix, le Dr Zoabli est reconnu pour sa contribution exceptionnelle dans le domaine du génie biomédical. Ses réalisations peuvent prendre la forme de développements scientifiques ou technologiques ainsi que d'un large éventail de domaines tels que le leadership, le service et les compétences organisationnelles qui ont contribué à l'amélioration de la prestation des soins de santé au Canada, au niveau national ou international.

Le curriculum vitae du Dr Gnahoua Zoabli est impressionnant (consultez-le sur son blogue www.zoabli.com). Arrivé au Québec en janvier 1993, cet Ivoirien d'origine est à l'emploi du CISSS depuis le 2 novembre 2009. Voici un tout petit aperçu de ses principales réalisations chez nous.

- Contrat coût par procédure sans pénalité en endoscopie (2010)
- Configuration de charge de dispositifs médicaux réutilisables pour éviter les paquets mouillés en stérilisation à vapeur (2012)
- Évaluation technologique des pinces laparoscopiques en électrochirurgie monopolaire (2013)
- Intraveinothérapie – approche intégrée du choix sécuritaire de méthodes de perfusion (2014)
- Impacts de la technologie médicale sur la santé de la mère et de l'enfant (2015)
- Conception de lits électriques pour les futures générations de soins infirmiers (2017)



Le Dr Gnahoua Zoabli, récipiendaire, et Martin Poulin, président de la Société canadienne de génie biomédical

Le « sans fil » dans les établissements de santé, c'est lui qui y a pensé en 2006. L'idée était de trouver la façon d'éviter toutes les interférences entre les divers appareils, sans crainte pour le patient, le tout, en maintenant intacte la garantie de chaque fabricant. Pour mieux comprendre, le Dr Zoabli fait un parallèle. Il dira du mode « hôpital », qu'il a créé en 2014 pour le milieu de la santé, qu'il s'apparente au mode « avion » de celui de l'aéronautique.

Le Dr Gnahoua Zoabli n'est pas à sa première reconnaissance dans le milieu. En 2007, il recevait le Prix Méritas de l'Hôpital Santa Cabrini, dans la catégorie *Rayonnement professionnel et Innovation*, et le programme de reconnaissance de l'École polytechnique de Montréal le nommait *Superviseur Étoile de stages de baccalauréat et de maîtrise* pour la période couvrant les années 2005 à 2012. « L'enseignement en génie biomédical est un atout pour le CISSS des Laurentides, vu que l'employabilité de nos étudiants ingénieurs

comble tous nos besoins en termes de recrutement », de préciser le Dr Zoabli qui complète son équipe avec sept conseillers en génie biomédical et deux agentes administratives.

Le génie biomédical

Le génie biomédical, c'est ni plus ni moins le génie au service de la médecine. Il peut également se traduire comme étant une branche multidisciplinaire de l'ingénierie qui favorise la santé des gens. On s'intéresse au fonctionnement du corps humain, à la conception, à la fabrication et à la maintenance d'appareils de diagnostic ou de traitement des maladies. Cette profession couvre l'ensemble des spécialités technologiques contribuant au diagnostic et au traitement des maladies.

« Le moins les gens pensent que l'on est utile, le plus on a rempli notre mission! »

« Le génie biomédical est un travail de prévention alors que l'on crée des outils. »

Le CISSS des Laurentides le félicite pour l'ensemble de son œuvre!

Ensemble pour la sécurité de notre clientèle

Par Marco Blanchet, coordonnateur, et Isabelle Robert, agente de planification, de programmation et de recherche
Coordination des services préhospitaliers d'urgence
Direction des services multidisciplinaires

Lors d'un arrêt cardiorespiratoire, chaque minute compte. En effet, pour chacune d'elles, nos chances de survie diminuent de 10 %, raison pour laquelle l'accès à un défibrillateur externe automatisé (DEA) est si important. Avec le déménagement des résidents du CHSLD Youville vers le nouveau CHSLD de Saint-Jérôme, l'hôpital de jour gériatrique de Saint-Jérôme s'est retrouvé avec un besoin évident de DEA dans ses locaux. Avec plus de 5830 visites annuelles de personnes âgées en perte d'autonomie, cette installation se devait d'offrir un environnement sécuritaire pour la clientèle et leurs accompagnateurs.

C'est avec un immense plaisir que la coordination des services préhospitaliers d'urgence de la Direction des services multidisciplinaires a remis un DEA à l'équipe de l'hôpital de jour gériatrique, le 15 mai dernier. Cette initiative a été possible grâce au prix ZOLL remporté lors d'un concours de paramédics où la région des Laurentides s'était démarquée. Rappelons que les services préhospitaliers d'urgence avaient reçu un trophée en plus d'un DEA. Cet appareil a été remis à l'équipe de Chrystel Delisle, chef de programme services gériatriques hospitaliers et gériatrie externe.

Annie Favreau, infirmière clinicienne assistante au supérieur immédiat, s'est assurée que les employés ont reçu la formation « Héros en trente : RCR sans ventilation », le 3 mai dernier. Cette formation enseigne une version simplifiée de la formation RCR que pourront prodiguer les ergothérapeutes, physiothérapeutes, thérapeutes en réadaptation physique, agente administrative, préposée aux bénéficiaires du service et conductrice.

Défibrillateur externe automatisé

Les appareils DEA sont programmés pour permettre aux utilisateurs d'administrer un choc à la victime qui présente une arythmie. L'appareil est très précis dans sa détection de l'arythmie. Il ne faut pas craindre de faire du tort à la victime.

Si la victime est inconsciente et que l'on a le moindre doute sur sa respiration ou sa circulation, on met le DEA en marche. L'appareil nous dicte alors où et comment coller les deux électrodes sur la poitrine de la victime. Il nous indique ensuite les étapes à suivre et nous demandera d'administrer un choc seulement si l'état du patient le nécessite. Il n'y a généralement que deux boutons sur l'appareil : « En marche » et « Choc ». L'intervenant administre le choc, sous la recommandation de l'appareil.

Source : urgences-sante.qc.ca



La coordination des services préhospitaliers d'urgence de la Direction des services multidisciplinaires a remis un défibrillateur externe automatisé à l'équipe de l'hôpital de jour gériatrique, récemment remporté lors d'un concours de paramédics.

Prix reconnaissance 2017-2018

Par le comité exécutif du conseil multidisciplinaire

Lors de l'assemblée générale annuelle du conseil multidisciplinaire (CM), qui s'est tenue le 1^{er} mai 2018, deux gagnants sont arrivés ex æquo et chacun a remporté un prix de 150 \$. Il s'agit des projets suivants :

- Recommandations en ergothérapie, nutrition clinique, orthophonie et physiothérapie lors d'un retour à domicile après une hospitalisation à la suite d'un AVC.
- Comité de pairs en ergothérapie en lien avec les symptômes comportementaux et psychologiques de la démence.

Les comités gagnants verront leur candidature soumise pour les Prix Reconnaissance de l'Association des conseils multidisciplinaires du Québec (ACMQ) qui seront dévoilés lors du congrès de l'ACMQ les 29 et 30 octobre 2018.

CONCOURS Moi, je suis CM et toi?

Voici les gagnantes de ce concours qui proposait quatre questions permettant de savoir si l'on fait partie ou non du CM. Ces dernières reçoivent chacune une carte-cadeau Tim Horton d'une valeur de 25 \$.

- Anne Moranville, assistante-chef physiothérapeute
- Geneviève Tourigny, ergothérapeute
- Julie Giroux, physiothérapeute
- Geneviève Chénier, inhalothérapeute

Toutes nos félicitations!

Pour son travail exceptionnel lors des inondations printanières en 2017

Le CISSS des Laurentides reçoit un hommage aux Prix d'excellence du réseau de la santé et des services sociaux

Par Myriam Sabourin, conseillère cadre – Soutien aux projets transversaux
Direction générale adjointe – Soutien, administration, performance et logistique

La 35^e édition de la cérémonie des Prix d'excellence du réseau de la santé et des services sociaux avait lieu le 31 mai dernier dans le cadre d'une cérémonie tenue à Québec en présence du ministre de la Santé et des Services sociaux, Gaétan Barrette, ainsi que de la ministre déléguée à la Réadaptation, à la Protection de la jeunesse, à la Santé publique et aux Saines habitudes de vie, Lucie Charlebois. À cette occasion, le CISSS des Laurentides a reçu un hommage spécial pour le travail exceptionnel réalisé par ses équipes d'intervention de crise et des mesures d'urgence lors des inondations vécues au printemps 2017.

La région des Laurentides a effectivement été particulièrement affectée par d'importantes inondations en 2017 qui ont touché près de 900 résidences. Le CISSS était sur place afin de prêter main-forte aux équipes d'urgence déployées par la sécurité civile. Tout au long de cette crise, 108 intervenants psychosociaux ont été interpellés sur le terrain pour aider les personnes sinistrées qui, lors d'un tel événement, vivent un stress aigu et, dans certains cas, de grandes difficultés d'adaptation pouvant mener à un stress post-traumatique. De fait, ce sont 1800 interventions terrain qui ont eu cours pendant trois semaines.

La qualité du travail de l'équipe des mesures d'urgence ainsi que le dévouement des intervenants du CISSS, provenant des directions Santé mentale, dépendance et services psychosociaux généraux adulte, Jeunesse, Soutien à l'autonomie des personnes âgées, Déficience intellectuelle, trouble du spectre de l'autisme et déficience physique et Santé publique, ont donc été soulignés de façon méritée.



Photo :

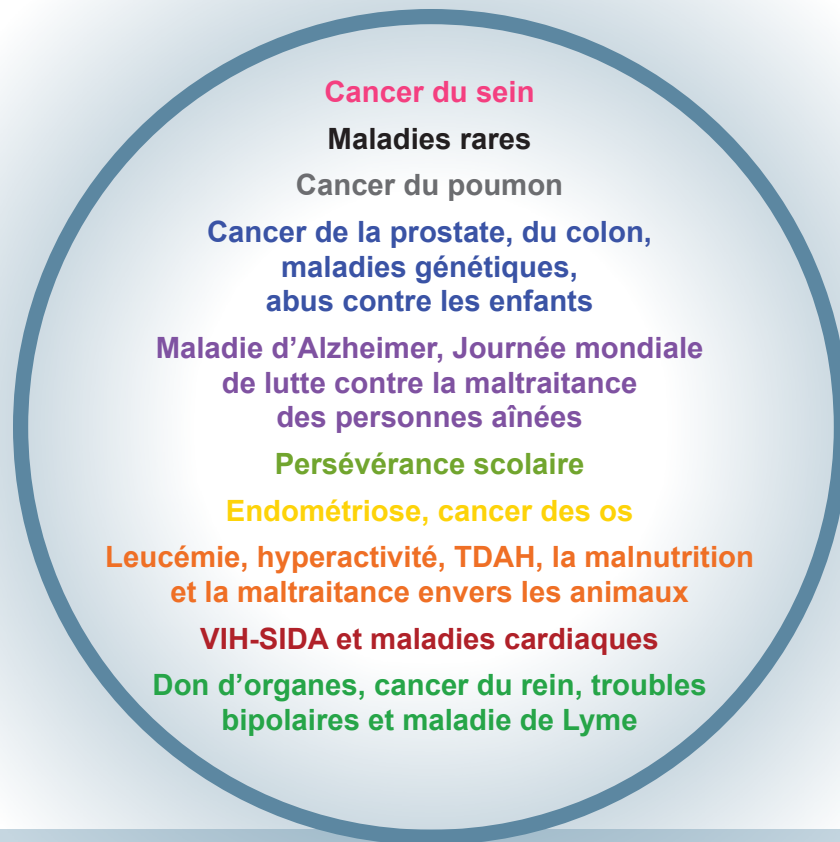
Yves St-Onge, président-directeur général adjoint du CISSS des Laurentides, a reçu le prix hommage des mains du ministre de la Santé et des Services sociaux, Gaétan Barrette, et de la ministre déléguée à la Réadaptation, à la Protection de la jeunesse, à la Santé publique et aux Saines habitudes de vie, Lucie Charlebois. Ils posent ici en compagnie des représentants d'autres établissements de santé et de services sociaux de la province ayant aussi été appelés à intervenir activement lors des inondations printanières de 2017.

Sauriez-vous identifier les différents rubans de sensibilisation?

Suzanne Séguin, agente d'information, Service des communications internes
Direction des ressources humaines, des communications et des affaires juridiques

Qu'il s'agisse d'une maladie ou d'un phénomène social, on recourt souvent au ruban de couleur pour en symboliser la cause. Une couleur identique peut cependant être utilisée pour des causes différentes.

Sauriez-vous associer la couleur de chacun de ces rubans à ce qui le représente?



Le ruban blanc...

représente, entre autres, la paix, la cécité, l'adoption, le cancer des os, la lutte contre la pornographie infantile, la lutte contre la violence faite aux femmes et la sensibilisation au sujet du suicide d'adolescents gais.

Le ruban orange...

désigne, entre autres, la leucémie, les troubles du déficit de l'attention, le TDAH, la malnutrition et la maltraitance envers les animaux.

Le ruban bleu...

évoque, entre autres, le cancer du côlon, les maladies génétiques, les abus contre les enfants, l'alcool au volant, et, s'il est bleu pâle, le cancer de la prostate. Il représente aussi la fibromyalgie.

Le ruban rose...

symbolise le cancer du sein. Il incite à la prévention, la détection et au traitement de cette pathologie.

Le ruban rouge...

correspond au VIH-SIDA et les maladies cardiaques.

Le ruban mauve...

représente, entre autres, la lutte contre l'homophobie, la maladie d'Alzheimer, le cancer du testicule, le cancer du pancréas, l'épilepsie ainsi que l'égalité parentale.

Le ruban vert...

fait figure, entre autres, pour le don d'organes, le cancer du rein, la protection environnementale, les enfants disparus, les troubles bipolaires et la maladie de Lyme. Il a la vocation d'éveiller la conscience du grand public sur le don d'organes.

Le ruban blanc et noir...

illustre la lutte contre le racisme et les maladies rares.

Le ruban turquoise...

désigne, entre autres, le cancer des ovaires, les troubles anxieux, le trouble obsessionnel-compulsif, le stress post-traumatique, les victimes de tsunamis, la lutte contre l'intimidation et la lutte contre les agressions sexuelles.

Le ruban gris...

symbolise, entre autres, l'asthme, les allergies, les tumeurs au cerveau, le trouble de personnalité limite et le diabète chez les enfants.

Le ruban gris perle...

est associé à la sensibilisation du cancer du poumon. Il est aussi utilisé pour les démarches de sensibilisation au cancer du cerveau et à l'asthme.

Le ruban jaune...

est généralement reproduit soit pour illustrer l'endométriose, soit le cancer des os, ce dernier avec du blanc.



Le site Internet du CISSS fait peau neuve

Par Julie Lemieux-Côté, agente d'information, Service des relations médias, relations publiques et à la communauté
Direction générale

Le nouveau site Internet du CISSS des Laurentides est officiellement en ligne depuis le 1^{er} mai dernier. Vous pouvez y naviguer au www.santelaurentides.gouv.qc.ca.

L'ensemble du contenu et la facture visuelle du site ont été entièrement revus dans l'objectif de faciliter l'accessibilité à l'information sur les soins et services offerts par notre établissement à la population.

À noter qu'au cours des prochains jours, les sites Internet des anciens établissements ne seront plus accessibles et feront une redirection automatique vers le site du CISSS.

Notre nouveau site a pu voir le jour grâce au travail exemplaire de l'équipe du Service des relations médias, relations publiques et à la communauté ainsi que de celle du Service solutions d'affaires de la Direction des ressources informationnelles Lanaudière-Laurentides-Laval. Également, il n'aurait pu être complet sans la grande collaboration des différentes équipes qui ont mis la main à la pâte afin d'y publier de l'information simple et vulgarisée pour la population.

En tout temps, une demande de modification ou d'ajout de contenu peut être faite par courriel à : julie_lemieux-cote@ssss.gouv.qc.ca. Nous serons en mesure d'y répondre rapidement.



Bilan des activités de la dotation interne

Par Julie Messier, agente de gestion du personnel, Dotation interne
Direction des ressources humaines, des communications et des affaires juridiques

Depuis septembre 2017, ce sont plus de 3000 postes qui ont été analysés, affichés et octroyés, soit près de 25 % de l'ensemble des postes du CISSS des Laurentides. Cela représente un travail considérable pour cette équipe dynamique d'agents de gestion du personnel, de techniciens en administration et d'agents administratifs qui s'activent dans l'ombre, mais qui exercent un rôle essentiel à la planification de la main-d'œuvre de notre établissement.

Faits saillants

- Élaboration et déploiement d'une procédure simplifiée d'affichage à l'interne pour l'ensemble du CISSS afin d'assurer un meilleur suivi des postes vacants.
- Transfert des 61 employés de la Direction des ressources informationnelles Lanaudière-Laurentides-Laval du CISSS des Laurentides au CISSS de Lanaudière.
- Création de 158 nouveaux postes pour répondre rapidement aux besoins de développement des directions (programme Soutien à l'autonomie des personnes âgées, programmes Déficience intellectuelle, trouble du spectre de l'autisme et déficience physique, programmes Santé mentale, dépendance et services psychosociaux généraux adulte et programme Jeunesse) et ajout d'un affichage spécial en novembre 2017.
- Mise en place rapide d'un plan de communication comprenant, entre autres, l'envoi de correspondances à plus de 4000 membres du personnel de la Fédération interprofessionnelle de la santé du Québec (FIQ) afin de tenir les trois salons des postes à la suite de la signature de l'Entente spéciale – Procédure accélérée de dotation des postes, entre le CISSS des Laurentides et la FIQ, le 16 mars 2018.

- Mobilisation du personnel de l'équipe de la dotation pour convenir de la logistique en lien avec cette nouvelle façon d'octroyer les postes, en collaboration avec des représentants syndicaux.
- Participation des autres membres de l'équipe des ressources humaines afin de réaliser l'ensemble des processus de sélection, de procéder aux nominations et de coordonner les entrées en fonction rapides des nouveaux titulaires de postes.

Bravo à toute l'équipe pour ce travail colossal!

Résumé des postes affichés par catégorie 2017-2018

2017-2018	Cat. 1	Cat. 2	Cat. 3	Cat. 4	Total
Septembre	231	168	64	105	568
Spécial nov.	11			17	28
Novembre	204	134	54	124	516
Janvier	184	77	45	74	380
Mars		277	63	66	406
Avril	443				443
Mai	336	161	60	87	644
Juin	135				135
Total	1544	817	286	473	3120

Par Sandy Cloutier, éducatrice programme qualification des jeunes, pour l'équipe PQJ
Direction du programme Jeunesse

Voici l'histoire fictive de Charlot. Placé depuis quelques années, Charlot va avoir bientôt 16 ans. Il ne sortira pas des services du centre jeunesse avant sa majorité. Malgré son désir, il ne peut compter sur ses parents, qui sont soit absents, soit inadéquats. Charlot ne veut pas ou ne peut pas les voir, tout simplement. Bref, notre jeune est pas mal seul au monde. Quel avenir attend Charlot au tournant de son adolescence? Saviez-vous qu'il existe un programme qui pourrait changer quelque chose dans sa vie?

Le programme qualification des jeunes, d'une durée de 3 ans, commence au 16^e anniversaire du jeune et vise à l'accompagner jusqu'à son 19^e anniversaire. Le programme poursuit trois objectifs :

- Développer des réseaux de soutien et d'aide autour des jeunes issus des centres jeunesse.
- Préparer et encadrer le passage à la vie autonome des jeunes participants.
- Intégrer 75 % des jeunes dans le marché de l'emploi ou dans une formation qualifiante.

Vous connaissez vous aussi un Charlot? N'hésitez pas à communiquer avec l'équipe du programme qualification des jeunes pour faire une demande ou simplement pour discuter avec l'un de ses éducateurs. Il y aura assurément de la lumière au bout du tunnel. Charlot aussi a besoin d'y croire...

Équipe du programme qualification des jeunes (PQJ)



Communiquez avec l'équipe
du programme qualification
des jeunes du CISSS



Sandy Cloutier : 450 436-0034
Geneviève Pannetier : 450 275-0889
Érick Filiatrault et Stéphane Gagnon : 450 560-1852

Lysanne Lajeunesse : 819 323-7065
Josée Lafortune : 450 560-2745

Office des personnes handicapées du Québec

Testez vos connaissances

Laquelle de ces personnes est considérée comme une personne handicapée?

1. Jacob a reçu un diagnostic de trouble du spectre de l'autisme. Cependant, à première vue, il est un enfant comme les autres.
2. À la suite d'un accident de travail, Jean a perdu l'usage de son bras gauche. Son poste de travail a dû être adapté.
3. Alice est une personne aînée en perte d'autonomie. Elle doit maintenant se déplacer en fauteuil roulant.
4. Toutes ces réponses.

RÉPONSE : 4

Selon la *Loi assurant l'exercice des droits des personnes handicapées en vue de leur intégration scolaire, professionnelle et sociale*¹, une personne handicapée est « Toute personne ayant une déficience entraînant une incapacité significative et persistante et qui est sujette à rencontrer des obstacles dans l'accomplissement d'activités courantes. »

L'un des plus grands obstacles auxquels font face la plupart des personnes handicapées, ce sont les préjugés. Le langage utilisé pour parler de ces personnes joue un rôle important en termes de perception et de changement des idées préconçues.

Cochez les termes à éviter dans la liste ci-dessous.

- | | |
|---|--|
| <input type="checkbox"/> Retard mental | <input type="checkbox"/> Trouble sévère du langage |
| <input type="checkbox"/> Incapacité | <input type="checkbox"/> Invalide |
| <input type="checkbox"/> Obstacle | <input type="checkbox"/> Participation sociale |
| <input type="checkbox"/> Trouble grave de santé mentale | <input type="checkbox"/> Personne souffrant d'une déficience |

RÉPONSE : Les expressions ci-dessous sont à éviter

Retard mental : il s'agit d'un terme péjoratif. On préférera l'expression « incapacité intellectuelle ».

Invalide : ce terme est péjoratif et déprécie la personne désignée. De plus, il s'agit d'un terme souvent utilisé dans le domaine des assurances pour faire référence à une personne qui n'est plus apte à travailler. Cependant, bon nombre de personnes handicapées veulent et peuvent participer au marché de l'emploi, et y contribuent activement.

Personne souffrant d'une déficience : une personne handicapée n'est pas forcément « souffrante » ni souffre des conséquences de sa déficience. Pour favoriser une bonne compréhension, il faut dire les choses de façon juste et précise et éviter les expressions imagées et péjoratives. On préférera l'expression « une personne ayant [nom de l'incapacité] ».

¹. legisquebec.gouv.qc.ca/fr/showdoc/cs/E-20.1

Source : Questions tirées du Jeu questionnaire de l'Office des personnes handicapées du Québec (OPHQ)

Branchés santé

Par Brigitte Farly, agente de gestion du personnel, Service aux cadres et développement organisationnel
Direction des ressources humaines, des communications et des affaires juridiques

Groupes de travail à la suite du sondage sur la mobilisation du personnel

Afin d'approfondir et d'explorer des pistes d'action concrètes découlant des résultats du sondage sur la mobilisation du personnel, 11 groupes de travail mobilisant plus de 175 personnes ont été déployés en mai dernier.

Ces groupes dépeignant bien la diversité de notre CISSS (représentation des directions, des territoires, des catégories d'emploi, etc.) ont fait émerger de nombreuses idées concrètes qui seront analysées dans le cadre de la rédaction d'un plan d'action.

Vous n'avez pas eu la chance d'exprimer vos idées ou vos besoins particuliers? Ouvrez la discussion avec votre gestionnaire ou communiquez avec l'équipe responsable de ce dossier :

- Brigitte Farly, 450 432-2777, poste 70051
- Sophie Perras, 450 432-2777, poste 70054



Restez informés des suites de ce dossier à travers nos prochaines communications.

Mois de la santé psychologique

Les membres des comités santé et mieux-être locaux ainsi que tous les ambassadeurs Branchés santé tiennent à vous remercier pour votre participation active aux activités du Mois de la santé psychologique. À l'occasion de ce Mois où le bien-être était à l'honneur, des conférences, des ateliers de méditation, des spectacles d'humour et de nombreuses activités locales vous ont été offerts.

Continuez à prendre soin de votre santé psychologique et restez à l'affût des signes de détresse dans votre entourage. Vous n'avez pas eu l'occasion de lire La Boussole édition hors série « La santé psychologique au travail » – avril 2018? Cette publication contient de nombreuses ressources et références pour vous aider! Parmi celles-ci, votre programme d'aide aux employés vous offre un soutien confidentiel et immédiat. Elle est disponible sur notre portail intranet ainsi qu'en version imprimée dans l'ensemble de nos installations.



Homewood
Health | Santé

1 866 398-9505

« Épanouis-toi »

Par Philippe Keller, technicien en éducation spécialisée au CLSC Saint-Joseph à Sainte-Thérèse
Direction santé mentale, dépendance et services psychosociaux généraux adulte

Vidéo disponible :
<https://youtu.be/OOBgyWLz1YA>

Des personnes vivant avec des troubles de santé mentale peuvent dorénavant compter un succès de plus dans leur vie. En effet, grâce au projet de karaté thérapeutique « Épanouis-toi », 24 participants ont réussi leur examen de ceinture le 2 mai dernier. Les participants ont pu exprimer leur fierté lors de la remise officielle de leur nouvelle ceinture et du diplôme qui l'accompagnait, le 9 mai dernier, au Collège Lionel-Groulx.

Pour une quatrième année consécutive, le projet « Épanouis-toi » permet à des personnes de plus de 16 ans, ayant une problématique en santé mentale entraînant des difficultés dans le fonctionnement de leur vie quotidienne (autonomie fonctionnelle, habiletés personnelles et sociales ou intégration dans la communauté) de se distinguer et d'engranger de petites victoires. Par ce projet, on constate que les participants se réapproprient le pouvoir sur leur vie et leur rétablissement. Ils reconstruisent leur estime de soi, retrouvent leur confiance en eux et brisent ainsi leur isolement.



« Épanouis-toi » est un projet mis sur pied et approuvé par le CISSS des Laurentides en partenariat avec l'École martiale de Blainville, soutenu par la Direction santé mentale, dépendance et services psychosociaux généraux adulte ainsi que par la Table de concertation en santé mentale de la MRC de Thérèse-De Blainville. Depuis cette année, le Carrefour Jeunesse-Emploi de Thérèse-De Blainville a accepté d'en assurer, entre autres, la gestion financière. La ressource communautaire La Licorne s'est également jointe au comité organisateur.



Le Centre de cancérologie de Saint-Eustache souffle sa première bougie

Par Martine Folco, directrice adjointe –
programme lutte contre le cancer et dossiers transversaux
Direction des soins infirmiers et de l'éthique clinique

Un an déjà! Le Centre de cancérologie de Saint-Eustache, permettant aux résidents des Basses-Laurentides de recevoir les meilleurs traitements de lutte contre le cancer dans un environnement rassurant, lumineux et, surtout, près de leur lieu de résidence, ouvrait ses portes le 9 mai 2017.

Situé sur un terrain adjacent à l'Hôpital de Saint-Eustache, l'objectif du Centre est, depuis le jour 1, de permettre au CISSS d'offrir des services de proximité spécialisés de cancérologie. À elle seule, la première année aura démontré que les besoins étaient bel et bien présents. Depuis l'ouverture de son nouveau Centre de cancérologie, le CISSS compte 5429 visites en hémato-oncologie et pas moins de 240 nouveaux usagers ayant reçu un diagnostic de cancer. On dénombre également plus de 1469 traitements de chimiothérapie dispensés dans cette nouvelle installation.

Un autre objectif que caressaient les penseurs du projet était le rapatriement de notre clientèle traitée à l'Hôpital du Sacré-Cœur de Montréal. Un an plus tard, le CISSS est très fier de constater que sa clientèle a été en grande partie rapatriée dans la région!



Croissance du Centre

Fait très intéressant, le Centre de cancérologie de Saint-Eustache attend l'arrivée de deux nouveaux oncologues en octobre 2018, alors que quatre autres arriveront en 2019 et en 2020. Aussi, la phase II du projet s'amorce graduellement et du nouveau personnel clinique rejoindra l'équipe l'automne prochain pour soutenir la croissance attendue de la clientèle.

Soulignons la contribution de la Fondation Hôpital St-Eustache tout au long du projet, un soutien qui se poursuit encore.

15 juin

Journée mondiale de lutte contre la maltraitance des personnes âgées

Par Kathleen Gagnon, coordonnatrice régionale Laurentides – lutte à la maltraitance envers les personnes âgées
Direction du programme Soutien à l'autonomie des personnes âgées

Depuis 2006, la date du 15 juin a été déclarée comme étant la Journée mondiale de lutte contre la maltraitance des personnes âgées. Cette période particulière est donc une excellente occasion pour partager des informations en lien avec la maltraitance ainsi que pour reconnaître les nombreux efforts locaux et régionaux qui sont déployés par tout un chacun.

Comme par les années antérieures, des milliers de rubans mauves ont été distribués dans toutes les régions du Québec en vue de cet événement. Cette campagne se veut un moyen pour affirmer notre volonté d'agir en tout temps contre la maltraitance envers nos aînés.

Par ailleurs, nous souhaitons souligner que le Plan d'action gouvernemental pour contrer la maltraitance envers les personnes âgées (PAM) 2017-2022 témoigne également de la volonté de mobiliser l'ensemble des acteurs concernés en vue de créer une société toujours plus inclusive et respectueuse des personnes âgées et davantage axée sur la bienveillance. Il vous est possible de consulter le PAM dans la section dédiée sur l'intranet du CISSS des Laurentides ou directement sur le site du ministère de la Famille en cliquant sur le lien suivant : <https://www.mfa.gouv.qc.ca/fr/publication/Documents/plan-action-maltraitance-2017-2022.pdf>.

Nous profitons également de l'occasion pour vous spécifier que la réalisation du PAM s'effectue par un travail de concertation entre les divers intervenants engagés et se trouvant dans l'ensemble des

Laurentides. De façon plus spécifique, différents comités régionaux ou locaux travaillent de concert dans le but de mettre en place des actions concrètes pour contrer la maltraitance envers les aînés.

De plus, l'entente-cadre nationale, qui a été signée le 7 février dernier entre les différents ministères, vient également concrétiser la volonté de diminuer les situations de maltraitance. Les Laurentides font partie de la phase II du plan de déploiement national. Ainsi, et dans le cadre de la mise en place de cette entente nationale, nous vous soulignons que des travaux débiteront sous peu en vue de favoriser l'implantation du processus d'intervention concerté qui en découle. Si vous désirez davantage de renseignements, vous pouvez consulter le site du ministère de la Famille et des aînés en cliquant sur le lien suivant : mfa.gouv.qc.ca (section aînés).

Pour toute autre question en lien avec les différents dossiers reliés à la lutte contre la maltraitance aux aînés, vous pouvez également joindre Kathleen Gagnon :

- par téléphone, au 819 275-2118, poste 53298
- par courriel : kathleen.gagnon.sommets@ssss.gouv.qc.ca.



**AGISSONS, PARCE QU'ENSEMBLE
ON EST PLUS FORTS
QUE LA MALTRAITANCE!**



LIGNE AIDE ABUS AÎNÉS
1 888 489-ABUS (2287)

L'audace, d'hier à aujourd'hui

Par l'équipe de l'organisation communautaire

Les 31 mai et 1^{er} juin derniers, le XVI^e colloque du Regroupement québécois des intervenants et intervenantes en action communautaire en CISSS et CIUSSS s'est ouvert sur une page d'histoire. En ce qui a trait aux Laurentides, la région a été forgée par des personnages audacieux qui ont constitué une véritable force de changement, une recherche de progrès pour soi et pour les autres.



Le plus célèbre des curés du Québec, le **curé Antoine Labelle**, surnommé le « Roi du Nord » est l'un des grands bâtisseurs de notre région. Il a largement contribué à la colonisation des Laurentides en faisant venir 5000 colons et en contribuant à la construction du chemin de fer.

Aux côtés du curé Labelle, le libre penseur **Arthur Buies** (MRC Rivière-du-Nord) fut un homme audacieux. Il n'a pas hésité à contester l'obscurantisme des élites politiques et cléricales, ce qui était peu commun en son temps. Pamphlétaire reconnu

pour la vivacité de ses écrits et la qualité de sa plume, il a rédigé le livret Au portique des Laurentides, qui a favorisé l'émancipation des Canadiens français et leur établissement dans les Laurentides tout au long du P'tit Train du Nord. Au cours des années 1980, le premier CLSC de Saint-Jérôme fut nommé « CLSC Arthur-Buies » en son honneur.

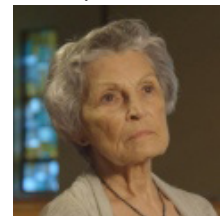
Si les Trappistes d'Oka et l'Abbaye sont bien connus dans la région (MRC de Deux-Montagnes) pour leur fromage, peu de gens connaissent leurs contributions à l'évolution du développement de l'agriculture, de la recherche et du développement de nouvelles technologies; leurs héritages : le développement d'arbres fruitiers, la ferme modèle, la rotation des cultures, etc. Leurs connaissances ont été exportées aux niveaux régional, national et mondial.

Médecin spécialiste des maladies cardiovasculaires congénitales, **Maud Abbott**, née en 1869 et ayant grandi à Saint-André-d'Argenteuil (MRC d'Argenteuil), avait d'abord été refusée en médecine à l'Université McGill, car on n'y acceptait pas les femmes. Admise à l'Université Bishop, elle y a obtenu son diplôme en 1894. Son œuvre comprend environ 140 titres qui couvrent la grande diversité de ses champs d'intérêt en médecine. Elle a été publiée au Canada, aux États-Unis et au Royaume-Uni.



Les femmes de l'usine du plan Bouchard (MRC de Thérèse-De Blainville) ont laissé leur empreinte dans l'histoire. De 1941 à 1945, plus de 6000 personnes, dont près du tiers étaient des femmes, ont travaillé dans des usines d'armement à Blainville afin de soutenir l'effort de guerre. C'était la première fois que des femmes mariées, en plus des femmes célibataires, étaient engagées massivement par l'industrie.

En 1969, le gouvernement fédéral procédait à l'expropriation de 2700 familles, la plupart installées dans la région de Mirabel afin de construire un aéroport. **Rita Lafond** est devenue la porte-parole du mouvement des expropriés.



Herman Smith-Johannsen, dit Jackrabbit, était un athlète et un supercentenaire norvégien-canadien. Il fut l'un des premiers à introduire le ski de fond en Amérique du Nord. Il a défriché et exploré notre vaste territoire et il est en grande partie à l'origine des 860 km de sentiers qui sillonnent la MRC des Pays-d'en-Haut. Il a osé s'aventurer en terrain inconnu et son sport est devenu le moteur économique de la MRC.

Michel Adrien a été maire de Mont-Laurier (MRC d'Antoine-Labelle) pendant 14 ans. Né à Jacmel en Haïti, il est arrivé au Québec en 1968. Il s'est installé à Mont-Laurier pour d'abord y devenir enseignant. Il a été l'un des premiers maires d'origine haïtienne au Québec.



Fondatrice et présidente de l'entreprise « Clef des champs » de Val-David (MRC des Laurentides), **Marie Provost** est une pionnière en herboristerie au Québec. Elle emploie plus de quarante travailleurs et travailleuses. La Clef des champs fabrique 125 produits naturels à base de plantes médicinales qu'elle cultive et distribue partout au Canada.

REGROUPEMENT QUÉBÉCOIS
DES INTERVENANTS ET INTERVENANTES
EN ACTION COMMUNAUTAIRE

Cadre de référence

Loi sur la protection des personnes dont l'état mental présente un danger pour elles-mêmes ou pour autrui

Par M^e Gabrielle Rouleau, avocate, Service des affaires juridiques
Direction des ressources humaines, des communications et des affaires juridiques

Le 8 mars dernier, le ministère de la Santé et des Services sociaux du Québec publiait le *Cadre de référence en matière d'application de la Loi sur la protection des personnes dont l'état mental présente un danger pour elles-mêmes ou pour autrui – Garde en établissement de santé et de services sociaux*.

Ce cadre de référence s'adresse aux administrateurs et au personnel des établissements de santé et de services sociaux chargés de mettre en application les dispositions de la Loi ainsi qu'aux intervenants des autres réseaux de l'État chargés d'assurer la sécurité publique et l'administration de la justice.

Il rappelle, entre autres, les exigences suivantes :

- Aucune mesure de « garde à distance » ou de « liberté provisoire » n'est prévue dans le cadre législatif, d'où l'interdiction aux établissements d'y recourir, et ce, quelles que soient les circonstances ou la situation.
- Le consentement libre et éclairé de l'utilisateur doit être obtenu de manière « continue » dans le temps (pour l'évaluation et pour

l'hospitalisation) malgré le processus judiciaire en place et une note officielle et détaillée inscrite au dossier de l'utilisateur doit être faite pour assurer la traçabilité de la recherche active de ce consentement et l'information donnée à l'utilisateur.

- En cas de transfert durant une garde autorisée, la garde se continue, sans interruption ou « remise à zéro », dans le nouvel établissement.
- Un soutien à l'exercice des droits de l'utilisateur doit être constant : l'accès à un téléphone privé doit être assuré, le numéro de téléphone de l'organisme de défense des droits en santé mentale et celui du bureau d'aide juridique doit lui être remis.

Le Cadre de référence est disponible en ligne au :
<http://publications.msss.gouv.qc.ca/msss/document-002036/>

L'équipe des affaires juridiques est disponible pour toutes questions relatives à l'application de ce cadre de référence.

Comités des usagers et comités de résidents

Première activité de formation pour les membres

Par Isabelle Dugré, agente d'information, Service des relations médias, relations publiques et à la communauté
Direction générale

Le 26 février dernier, près de 30 membres des comités des usagers et des comités de résidents du CISSS des Laurentides ont participé à une formation nouvellement élaborée à leur intention.

Plusieurs thématiques ont été abordées à cette occasion, notamment les modalités du projet de loi 113¹, les principes pour le déplacement sécuritaire des bénéficiaires (PDSB), les symptômes comportementaux et psychologiques de la démence ainsi que l'approche relationnelle de soins.

Cette première activité de formation avait comme objectif de permettre une meilleure compréhension des approches et des mesures de prévention mises en place au sein de notre établissement pour assurer la santé et la sécurité du personnel et de la clientèle.

Il va sans dire que cette première expérience fut très positive de par l'intérêt démontré par les participants et les commentaires positifs reçus. Il faut souligner l'expertise et le dynamisme de l'équipe de formatrices qui a bien su vulgariser les contenus, en plus de susciter une attention soutenue de la part des membres.

Pour leur contribution au succès de cette journée, merci à : Manon Léonard, directrice, Michèle St-Pierre, conseillère cadre et gestionnaire de risques intérimaire, et Maude Marchildon, conseillère en gestion des risques, Direction de la performance, de l'amélioration continue et de la qualité; Nadine St-Jacques, préventionniste, Direction des ressources humaines, des communications et des affaires juridiques; et Sonia Léonard, infirmière, Direction du programme Soutien à l'autonomie des personnes âgées.



¹. Projet de loi 113 : concerne la prestation sécuritaire de services de santé et de services sociaux et prévoit qu'un usager a le droit d'être informé de tout accident survenu au cours de la prestation des services qu'il a reçus et susceptible d'entraîner des conséquences sur son état de santé ou son bien-être. Il prévoit aussi qu'une personne exerçant des fonctions dans un établissement a l'obligation de déclarer tout incident ou accident qu'elle a constaté, le plus tôt possible après cette constatation.

Le processus d'agrément : où en sommes-nous?



Par Manon Léonard, directrice de la performance, de l'amélioration continue et de la qualité et Steve Desjardins, chargé de projets cliniques
Direction des soins infirmiers et de l'éthique clinique

En suivi de la première visite d'agrément qui s'est tenue en mai 2017, il ne reste qu'une étape à franchir. En effet, si cette visite a démontré de nombreuses forces au sein de notre organisation, elle a aussi révélé un certain nombre de non-conformités pour lesquelles des preuves devaient être fournies par notre établissement. Une première série de preuves a été déposée auprès d'Agrément Canada en novembre 2017; preuves qui ont toutes été acceptées. Une seconde série devait être déposée pour le 29 mai 2018. Au moment d'écrire ces lignes, nous ne savons pas encore si ces dernières seront acceptées par Agrément Canada. Cependant, nous sommes confiants et tenons à remercier toutes les équipes qui ont participé aux travaux visant l'atteinte de la conformité aux normes.

Un nouveau programme d'agrément

Au courant de la dernière année, le ministère de la Santé et des Services sociaux a procédé à un appel d'offres pour l'ensemble des processus d'agrément de ses différents établissements. Après un long processus, c'est Agrément Canada qui s'est vu octroyer le contrat et demeure donc notre partenaire pour l'agrément. Il y aura cependant des changements. Dorénavant, c'est l'ensemble du Québec qui sera visité pour les mêmes normes sur une période de 18 mois. Ainsi, dans un cycle de 4 ans, tous les programmes auront été visités.

En termes de nouveauté, le programme d'agrément comportera des manuels d'évaluation par programme dans lesquels chacun des critères se retrouvera. On nous annonce aussi un mécanisme d'attestation à l'interne qui devrait permettre d'avoir des visites

allégées par rapport à ce que nous avons connu dans le passé. Finalement, Agrément Canada prévoit aussi fournir de nouveaux outils aux organismes afin de planifier les travaux d'amélioration à faire. Actuellement, toutes ces nouveautés ne sont pas encore totalement définies.

La prochaine visite d'agrément au CISSS des Laurentides

La prochaine visite d'Agrément Canada se déroulera à l'automne 2019. Les programmes évalués seront les suivants :

- Santé publique
- Jeunesse
- Santé mentale
- Dépendance

Considérant qu'en mai 2017 les normes Gouvernance, Leadership, Gestion des médicaments, Prévention et contrôle des infections ainsi que Retraitement des dispositifs médicaux ont déjà été évaluées, celles-ci feront l'objet non pas d'une visite en bonne et due forme, mais plutôt d'une validation des suivis que nous devons faire, une belle reconnaissance pour le travail accompli.

La Direction de la performance, de l'amélioration continue et de la qualité débutera donc prochainement ses travaux avec les secteurs qui seront visités, en partageant notamment les nouveaux outils de suivi développés par Agrément Canada visant l'évaluation, l'intégration et le suivi des meilleures pratiques en matière de qualité.

Chorale et santé mentale

Un don qui fait la différence!

Par Carole Levert, psychologue
Direction santé mentale, dépendance et services psychosociaux généraux adulte

En 2017, l'équipe de la clinique externe de santé mentale de Mont-Laurier a mis sur pied un groupe de chant choral hebdomadaire. Dirigé par Pierre Laverdière, chef de chœur expérimenté de la région et offrant ses services à faible coût, ce groupe a vu le jour grâce à la Fondation de Rivière-Rouge qui a financé le projet pour un an.



Pour l'année 2018, la D^{re} Francine Mathieu-Millaire, neuro-ophtalmologiste de Montréal, a pris le relais et a offert une généreuse contribution pour rendre possible la poursuite du projet.

Si elle a comme avantage de briser l'isolement, cette activité chorale, pour une clientèle en santé mentale, est avant tout d'une richesse inestimable dans le travail, permettant d'exprimer ce que, trop souvent, les mots n'ont pu rendre.

La santé mentale ne saurait se réduire à un aspect médical et sa dimension sociale reste essentielle dans le rétablissement des personnes. On ne peut alors que se réjouir quand des individus eux-mêmes impliqués dans le réseau de la santé et des services sociaux prennent acte de cette réalité et contribuent personnellement à la promouvoir.

Attention aux piqûres et aux morsures!

Par Denise Décarie, médecin-conseil
Direction de santé publique

La maladie de Lyme

La maladie de Lyme est causée par une bactérie transmise par la piqûre d'une tique infectée. Les tiques vivent dans les forêts et les herbes hautes. Lorsqu'elles nous piquent, elles restent attachées à la peau pendant plusieurs jours pour se nourrir de notre sang.

Le symptôme le plus courant de cette maladie est une rougeur de plus de 5 centimètres sur la peau qui apparaît entre 3 et 30 jours suivant la piqûre de la tique.

La maladie de Lyme se traite avec des antibiotiques. À défaut de traitement, des complications aux articulations, au système nerveux ou au cœur peuvent survenir.

Pour prévenir les piqûres de tiques lors d'activités en forêt ou dans les herbes hautes, il faut demeurer dans les sentiers aménagés, porter des vêtements longs de couleur claire et utiliser un chasse-moustiques en respectant les recommandations inscrites sur le contenant.

Après l'activité, il est important d'inspecter toutes les parties du corps pour vérifier si une tique est attachée à la peau. La façon la plus sécuritaire de retirer une tique est d'utiliser une pince fine, comme une pince à sourcils. Il faut éviter de l'écraser, ce qui favoriserait la transmission de la bactérie. Pour connaître la bonne technique, consultez l'article « Retrait d'une tique en cas de piqûre » à l'adresse : sante.gouv.qc.ca, section « Conseils et prévention ».

Après avoir retiré la tique, communiquez avec Info-Santé au 811.

Les morsures animales

Les animaux sauvages et domestiques peuvent être infectés par le virus de la rage et transmettre la maladie. Les chauves-souris aussi peuvent être porteuses du virus. Leurs dents sont tellement petites que, bien souvent, nous ne voyons ni ne sentons leurs morsures sur notre peau.

La rage est une maladie mortelle. Si une personne est mordue ou griffée par un animal ou simplement touchée par une chauve-souris, il faut laver la peau exposée à l'eau et au savon et communiquer sans tarder avec Info-Santé au 811, où l'intervenant précisera les mesures à prendre en fonction de la situation.

Pour plus de renseignements sur la rage des chauves-souris, rendez-vous à l'adresse : publications.msss.gouv.qc.ca, et tapez le mot-clé « chauve-souris ».

Des documents complets à ce sujet y sont disponibles.

Le virus du Nil occidental

L'infection par le virus du Nil occidental (VNO) se transmet aux humains par la piqûre d'un maringouin porteur du virus. La plupart des personnes infectées par le VNO n'ont aucun symptôme. D'autres ont des symptômes semblables à ceux de la grippe. Plus rarement, le VNO peut provoquer une maladie grave. La meilleure façon de se protéger est d'utiliser un chasse-moustiques. Pour plus d'information, consultez l'article à l'adresse : sante.gouv.qc.ca, cliquez sur le lien « Se protéger des piqûres de moustiques et de tiques ».



**Gare aux tiques
et aux maringouins!**

**La rage
est une
maladie
mortelle.**

Fondation du Centre jeunesse des Laurentides

Soirée-bénéfice

Dans le cadre de sa campagne annuelle de collecte de fonds, la Fondation du Centre Jeunesse des Laurentides, en partenariat avec le Théâtre Saint-Sauveur, est fière d'annoncer la tenue d'une soirée-bénéfice au profit des jeunes en difficulté. Pour l'occasion, la comédie musicale KABARET présentera la musique des années 1930 à aujourd'hui.

À retenir
KABARET

Le jeudi 26 juillet 2018
au Théâtre Saint-Sauveur

Les profits de cette soirée permettront de soutenir les jeunes de la région des Laurentides et leur famille aux prises avec de grandes difficultés personnelles, familiales ou sociales.

La mission de la Fondation du Centre jeunesse des Laurentides est d'aider des enfants et des adolescents suivis en protection jeunesse, vivant une situation qui compromet leur sécurité ou leur développement.



Coût des billets
100 \$ souper-spectacle
60 \$ spectacle seulement

Pour réserver vos billets
composez le 450 227-8466

Pour plus d'informations
fcjlaurentides@gmail.com

Participer, c'est investir dans l'espoir!



Fondation de l'Hôpital d'Argenteuil



Tirage au profit de

Le tirage aura lieu le : **20 juin 2018 à 18 h**

7 prix: 7500\$ en ARGENT à gagner!

Billet = 20 \$

Seulement 1000 billets à vendre!!!

LA FONDATION DE L'HÔPITAL D'ARGENTEUIL THE ARGENTEUIL HOSPITAL FOUNDATION

À vendre:

- Aux bureaux de la Fondation, U-239 450-562-3761 poste 72100
- À la boutique des bénévoles de l'Hôpital
- Chez Bernard Tessier Fleuriste, 533 principale, Lachute
- Chez Pharmacie Proxim, Céline Bordeleau, 213 rte du Long-Sault, St-André
- Sur facebook en cliquant sur « acheter » à partir de la page de la FHA



Fondation-Soleil du Centre d'Accueil St-Benoît

À inscrire à votre agenda

Brunch annuel de la Fondation

Date :
le 4 novembre 2018

Lieu :
Cabane à sucre Lalande
Saint-Eustache

Fondation Espace de vie



Nouveau site Web

Visitez le nouveau site de la Fondation de la Résidence Espace de Vie!

fondationespacedevie.com

Vous y découvrirez nos services, notre mission, nos réalisations, notre plateforme de collecte de fonds en ligne et de nombreuses informations sur nos activités. Visiter régulièrement le site Web vous permettra d'être tenus informés des nouveautés et des développements. Nous attendons vos commentaires!

Naviguer sur notre site Web est une belle façon de voir que l'action quotidienne de la Fondation vise l'amélioration de la qualité de vie des résidents et le maintien de leur dignité. C'est l'accumulation de petits gestes qui fait une œuvre.

Bonne visite!

Fondation de l'Hôpital régional de Saint-Jérôme



Saviez-vous que?

La Fondation de l'Hôpital régional de Saint-Jérôme investira 1,2M \$ en 2018 pour développer des projets à dimension humaine et acheter de l'équipement à la fine pointe de la technologie.

Chaque ajout perfectionne la médecine « ici » et évite de diriger les Laurentiens vers la métropole.

De cette somme, 40 % des dons amassés proviennent des activités. Par exemple, Courir à notre santé, qui a eu lieu le 3 juin dernier, permettra au nouveau service de chirurgie bariatrique d'opérer davantage!

Vélo à notre santé

Le 9 septembre prochain aura lieu l'activité *Vélo à notre santé*. Les 150 000 \$ qui seront recueillis grâce à cet événement seront investis dans l'acquisition d'équipements en chirurgie de reconstruction, dont la plastie pour le trauma de la main et la reconstruction mammaire après un cancer.

Faites partie des 1000 cyclistes qui rouleront en toute sécurité sur le Parc linéaire Le P'tit Train du Nord.

Inscrivez-vous maintenant! www.veloanotresante.com

2018-2019 : projets salle d'opération 1,2 M\$

Le budget imposant de 1,2 M\$ servira à faire l'achat d'équipements médicaux complémentaires pour permettre aux équipes de spécialistes de mieux répondre aux cas et de réaliser davantage de procédures. Par exemple, offrir une approche médicale plus développée et, dans plusieurs situations, éviter de diriger les patients vers Montréal. Chaque ajout d'équipement bonifie concrètement le perfectionnement de la médecine « ici »!

Saviez-vous que?

L'Hôpital régional de Saint-Jérôme est le cœur de la santé des Laurentiens et que plusieurs de nos spécialistes se rendent à Mont-Laurier ou à Lachute pour desservir cette clientèle.

L'urgence est un centre de traumatologie de niveau secondaire; il est la centrale des traumatismes laurentiens. À lui seul, il fait une différence significative pour les patients nécessitant une chirurgie d'urgence.

Les activités au profit de la Fondation sont nombreuses annuellement

Les activités annuelles de la Fondation représentent environ 40 % des profits nets investis chaque année. En plus des trois activités majeures mises sur pied par la Fondation, plusieurs partenaires organisent des activités grand public au profit de la Fondation de leur hôpital. L'équipe de la Fondation est là pour vous accompagner à mettre sur pied une nouvelle activité et à en faire la promotion. Nous pouvons également vous aider à transformer une activité récurrente de votre entreprise en activité caritative.



**POUR NOTRE SANTÉ
ET NOTRE BIEN-ÊTRE
JE DONNE LOCALEMENT**

Fondations du CISSS des Laurentides

Au calendrier

JUILLET

Mois de la prévention du bronzage

- 5 Journée nationale de prévention des blessures
- 11 Journée mondiale de la population



Du 15 au 21 Semaine nationale de la prévention de la noyade

28 Journée mondiale de l'hépatite

AOÛT

- 12 Journée internationale de la jeunesse
- 19 Journée mondiale de l'aide humanitaire



SEPTEMBRE

Le mois de septembre est consacré à plusieurs causes, dont...

Mois de sensibilisation au cancer de la prostate
Mois du cancer des ovaires
Mois de sensibilisation au cancer chez l'enfant

- 8 Journée mondiale de la physiothérapie
- 10 Journée mondiale de la prévention du suicide
- 13 Journée mondiale des premiers secours
- 16 Journée Terry Fox
- 21 Journée mondiale de l'Alzheimer



Du 20 au 28 Semaine des droits des usagers du réseau de la santé et des services sociaux

26 Séance du conseil d'administration du CISSS
Installation Thérèse-De Blainville, Salles 1A-05, 1A-06, 1A-07

29 Journée mondiale du cœur



Renseignons les usagers sur leurs droits et mettons en valeur le travail réalisé par les comités des usagers du CISSS des Laurentides.

Semaine des droits des usagers

Regroupement provincial des comités des usagers
Santé et services sociaux

Le Groupe Vigi Santé Ltée. a été l'initiateur de la Semaine des droits des usagers en 2007.

du réseau de la santé et des services sociaux

Lobe Cliniques en santé auditive et communication

Renseignez-vous auprès de votre comité des usagers ou de résidents
www.rpcu.qc.ca

Santé et Services sociaux Québec

VOTRE DOSSIER D'USAGER EST CONFIDENTIEL C'EST VOTRE DROIT!



Vous souhaitez voir paraître *Au calendrier* un événement pertinent pour notre organisation? Un événement risque de nous échapper dans notre prochaine édition?

Communiquez vite avec La Boussole!

Cet exemplaire est précieux.

Pensons vert... et passons au suivant!