

LE **CISS** DES LAURENTIDES
complice de votre santé

ACCROISSEMENT DÉMOGRAPHIQUE
Région des Laurentides et ses MRC
Juillet 2020 à juillet 2021

Équipe surveillance-recherche-
évaluation
19 août 2021

Québec 

Introduction

- Un accroissement de la population est bénéfique pour la croissance économique et la vitalité des communautés.
- Cependant, un fort accroissement en peu de temps peut contribuer à rendre plus difficile l'accès aux services publics et au logement, **des déterminants importants de la santé.**
- La pandémie a possiblement amplifié la migration interrégionale, une composante majeure de l'accroissement de la population des Laurentides.
- La région continue de connaître un **fort accroissement démographique en 2021, malgré un ralentissement par rapport à 2020.**

Notes

- Les données 2018 à 2020 pour la migration internationale et 2019 et 2020 pour les naissances et les décès sont des données provisoires sujettes à révision. Ces premières estimations tendent à démontrer que dans le contexte de la pandémie, des baisses de la migration internationale et, dans une moindre mesure, des naissances, alors que les décès ont augmenté.
- Les données pour les estimations de population de juillet 2021 proviennent de la mise à jour de 2021 des données par région et MRC. D'autres sources, notamment pour les données par réseau locaux de services (RLS) ou par municipalités, pourraient utiliser les projections mises à jour en 2020.

Références

CISSS DES LAURENTIDES (2021), Accroissement démographique. Région des Laurentides et ses MRC. Juillet 2019 à juillet 2020. Présentation, équipe Surveillance, recherche et évaluation, mai 2021.

[https://www.santelaurentides.gouv.qc.ca/fileadmin/internet/ciss_laurentides/Sante_Publique/Donnees_sur_la_popula tion/Impacts_Covid_19/PPT_20210322_Accroissement_demo.pdf]

INSTITUT DE LA STATISTIQUE DU QUÉBEC, Fichier Mise à jour 2021 des perspectives démographiques du Québec et des régions, 2020-2066, 17 juin 2021, consulté en ligne le 30 juillet 2021 à:

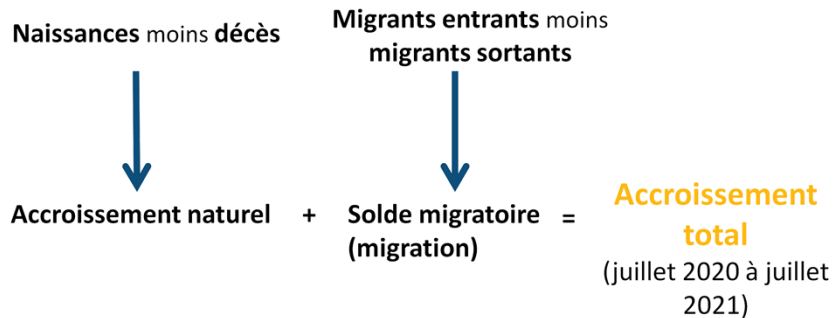
[<https://statistique.quebec.ca/fr/document/projections-de-population-le-quebec>]

INSTITUT DE LA STATISTIQUE DU QUÉBEC (2021). « Un aperçu de la situation démographique au Québec en 2020 », Bulletin sociodémographique, vol. 25, no 4, mars, L'Institut, p. 1-11. [statistique.quebec.ca/fr/fichier/apercu-situation-demographique-quebec-2020.pdf]

INSTITUT DE LA STATISTIQUE DU QUÉBEC (2021). « La population des régions administratives du Québec en 2020 », Bulletin sociodémographique, vol. 25, no 2, janvier, L'Institut, p. 1-6. [statistique.quebec.ca/fr/fichier/population-regions-administratives-quebec-2020.pdf]

INSTITUT DE LA STATISTIQUE DU QUÉBEC (2020). *Le bilan démographique du Québec. Édition 2020*, Québec, L'Institut, 183 p [statistique.quebec.ca/fr/fichier/bilan-demographique-du-quebec-edition-2020.pdf]

Composition de l'accroissement démographique



Québec 

Le **solde migratoire** comprend quatre composantes:

- 1- Le solde de la migration interrégionale (ou migration interne). Ce solde est fortement positif pour la région pour juillet 2020-juillet 2021.
- 2- Le solde de la migration interprovinciale. Ce solde est légèrement négatif pour la région pour juillet 2020-juillet 2021.
- 3- Le solde de la migration internationale. Ce solde est légèrement positif pour la région pour juillet 2020-juillet 2021 (il y a eu moins d'entrées, mais aussi moins de sorties que les années précédentes).
- 4- Le solde des résidents non-permanents (comprend notamment des étudiants, des travailleurs étrangers n'ayant pas le statut d'immigrant reçu). Ce solde est légèrement négatif pour la région pour juillet 2020-juillet 2021, alors qu'il est habituellement positif.

Constat

De juillet 2020 à juillet 2021, la région des Laurentides a connu l'accroissement de la population le plus élevé au Québec.

Contexte :

- L'accroissement démographique 2020-2021 est toutefois plus modéré que celui de l'année précédente.
- La diminution de l'apport de la migration et l'augmentation des décès expliquent ce plus faible accroissement.
- En 2019-2020, la région avait connu un accroissement démographique exceptionnellement élevé.
- En 2019-2020 et 2020-2021, le Québec a connu un accroissement particulièrement faible de sa population, en partie à cause d'une diminution de l'immigration internationale et de l'augmentation des décès, deux phénomènes reliés à la pandémie.

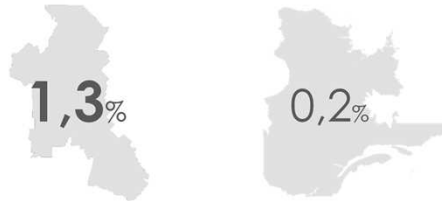
Références

INSTITUT DE LA STATISTIQUE DU QUÉBEC (2021). « Mise à jour 2021 des perspectives démographiques du Québec et des régions, 2020-2066 », *Bulletin sociodémographique*, [En ligne], vol. 25, no 5, juin, L'Institut, p. 1-20, consulté en ligne le 30 juillet 2021, à <https://statistique.quebec.ca/fr/fichier/mise-a-jour-2021-perspectives-demographiques-quebec-regions-2020-2066.pdf>

INSTITUT DE LA STATISTIQUE DU QUÉBEC, Fichier Mise à jour 2021 des perspectives démographiques du Québec et des régions, 2020-2066, 17 juin 2021, consulté en ligne le 30 juillet 2021 à : <https://statistique.quebec.ca/fr/document/projections-de-population-le-quebec>

INSTITUT DE LA STATISTIQUE DU QUÉBEC (2021). « La population des régions administratives du Québec en 2020 », *Bulletin sociodémographique*, vol. 25, no 2, janvier, L'institut, p. 1-6, consulté en ligne le 30 juillet 2021 à <https://statistique.quebec.ca/fr/fichier/population-regions-administratives-quebec-2020.pdf>.

Situation régionale



Taux d'accroissement de la population de la région
juillet 2020 à juillet 2021

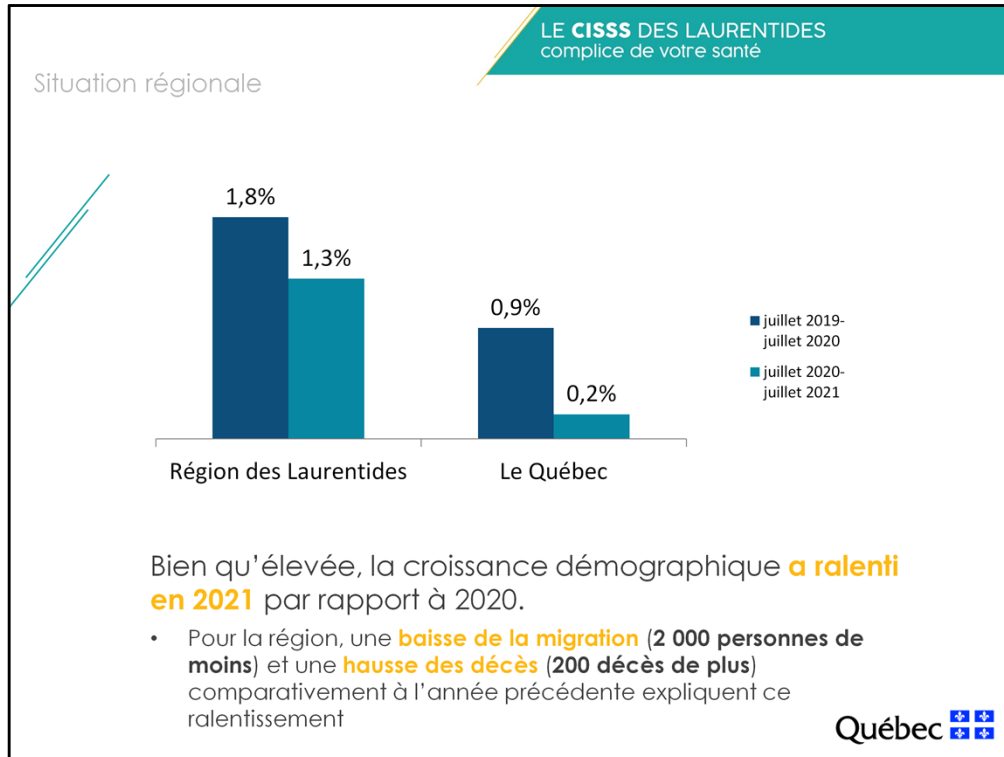
Plus de 6X celui du Québec

**Il s'agit du taux d'accroissement le plus important de toutes les
régions du Québec**

Québec 

Source

INSTITUT DE LA STATISTIQUE DU QUÉBEC, Fichier Mise à jour 2021 des perspectives démographiques du Québec et des régions, 2020-2066, 17 juin 2021, consulté en ligne le 30 juillet 2021 à : <https://statistique.quebec.ca/fr/document/projections-de-population-le-quebec>



Source

INSTITUT DE LA STATISTIQUE DU QUÉBEC, Fichier Mise à jour 2021 des perspectives démographiques du Québec et des régions, 2020-2066, 17 juin 2021, consulté en ligne le 30 juillet 2021 à : <https://statistique.quebec.ca/fr/document/projections-de-population-le-quebec>

INSTITUT DE LA STATISTIQUE DU QUÉBEC (2021). « Mise à jour 2021 des perspectives démographiques du Québec et des régions, 2020-2066 », *Bulletin sociodémographique*, [En ligne], vol. 25, no 5, juin, p. 1-20. [statistique.quebec.ca/fr/fichier/mise-a-jour-2021-perspectives-demographiques-quebec-regions-2020-2066.pdf]

STATISTIQUE CANADA, Estimations démographiques annuelles (régions infraprovinciales, janvier 2021). Adapté par l'Institut de la statistique du Québec.

Notes:

- La baisse de la migration concerne surtout la migration interrégionale et, dans une moindre mesure, le solde des résidents non-permanents. Le solde de la migration internationale a peu bougé durant la pandémie, car il y a eu moins d'immigrants, mais aussi moins d'émigrants.
- L'accroissement de 2020 à 2021 est toutefois supérieur à ce que prévoyait la projection d'avril 2020, soit accroissement d'environ 1,0% pour la région de 2020 à 2021 (INSTITUT DE LA STATISTIQUE DU QUÉBEC, Estimations et projections de population selon le territoire, le sexe et l'année d'âge, au 1er juillet, 1996 à 2041, avril 2020).



Source

INSTITUT DE LA STATISTIQUE DU QUÉBEC, Fichier Mise à jour 2021 des perspectives démographiques du Québec et des régions, 2020-2066, 17 juin 2021, consulté en ligne le 30 juillet 2021 à: <https://statistique.quebec.ca/fr/document/projections-de-population-le-quebec>

Note

La projection d'avril 2020 prévoyait une population de 633 500 personnes pour la région en 2021. (INSTITUT DE LA STATISTIQUE DU QUÉBEC, Estimations et projections de population selon le territoire, le sexe et l'année d'âge, au 1er juillet, 1996 à 2041, avril 2020, consulté en ligne en mai 2020 à: <https://publications.msss.gouv.qc.ca/msss/document-001617/>)

Toutes les MRC devraient connaître un accroissement

MRC	Accroissement total 2020-2021	
	Taux (%)	Nombre de personnes
Deux-Montagnes	0,7%	+743
Thérèse-De Blainville	0,9%	+1 409
Mirabel	2,9%	+1 733
La Rivière-du-Nord	1,7%	+2 340
Argenteuil	1,2%	+406
Les Pays-d'en-Haut	1,8%	+830
Les Laurentides	1,4%	+681
Antoine-Labelle	0,3%	+96

Source

INSTITUT DE LA STATISTIQUE DU QUÉBEC, fichier Mise à jour 2021 des perspectives démographiques des MRC du Québec, 2020-2041, 22 juillet 2021, consultation en ligne le 30 juillet 2021 à: <https://statistique.quebec.ca/fr/document/projections-de-population-mrc-municipalites-regionales-de-comte>

Note

Il s'agit de l'accroissement pour la période juillet 2020 à juillet 2021.

Situation par MRC

Certains territoires se démarquent particulièrement

- Mirabel : **2,9 %** (+1 730 personnes)
- MRC Les Pays-d'en-Haut : **1,8%** (+830 personnes)
- MRC La Rivière-du-Nord : **1,7%** (+2 340 personnes)

Québec 

Source

INSTITUT DE LA STATISTIQUE DU QUÉBEC, fichier Mise à jour 2021 des perspectives démographiques des MRC du Québec, 2020-2041, 22 juillet 2021, consulté en ligne le 30 juillet 2021 à : <https://statistique.quebec.ca/fr/document/projections-de-population-mrc-municipalites-regionales-de-comte>

Note

Il s'agit de l'accroissement pour la période juillet 2020 à juillet 2021.

Des différences dans les ingrédients de l'accroissement

- Pour les MRC dont la population est plus âgée, la **migration** permet une croissance démographique malgré un **accroissement naturel négatif**.

MRC	Naissances (+)	Décès (-)	Migration	Accroissement ajusté*
Argenteuil	284	362	487	406
Les Pays d'en-Haut	293	426	968	830
Les Laurentides	360	478	801	681
Antoine-Labelle	246	446	298	96

*L'accroissement peut varier de la somme de ses composantes, son calcul faisant l'objet d'ajustements, notamment suite aux arrondissements des nombres.

Source

INSTITUT DE LA STATISTIQUE DU QUÉBEC, fichier Mise à jour 2021 des perspectives démographiques des MRC du Québec, 2020-2041, 22 juillet 2021, consulté en ligne le 30 juillet 2021 à : <https://statistique.quebec.ca/fr/document/projections-de-population-mrc-municipalites-regionales-de-comte>

Notes

- Le tableau fait état de la **migration totale**, soit la somme des soldes de la migration interrégionale, de la migration interprovinciale, de la migration internationale et des résidents non permanents. Ce solde migratoire peut être positif (c'est le cas pour toutes les MRC présentées dans le tableau) ou négatif.
- Il s'agit de l'accroissement pour la période juillet 2020 à juillet 2021.

Des différences dans les ingrédients de l'accroissement

- Pour les MRC dont la population est plus jeune, l'**accroissement naturel** s'ajoute à un solde migratoire positif important.
- Mais la **migration** représente environ les trois quarts de l'accroissement démographique total de ces MRC.

MRC	Naissances (+)	Décès (-)	Migration	Accroissement ajusté*
Deux-Montagnes	995	742	498	743
Thérèse-De Blainville	1 546	1 138	1 016	1 409
Mirabel	774	258	1 222	1 733
La Rivière-du-Nord	1 533	1 151	1 968	2 340

*L'accroissement peut varier de la somme de ses composantes, son calcul faisant l'objet d'ajustements, notamment suite aux arrondissements des nombres.

Source

INSTITUT DE LA STATISTIQUE DU QUÉBEC, fichier Mise à jour 2021 des perspectives démographiques des MRC du Québec, 2020-2041, 22 juillet 2021, consulté en ligne le 30 juillet 2021 à : <https://statistique.quebec.ca/fr/document/projections-de-population-mrc-municipalites-regionales-de-comte>

Notes

- Le tableau fait état de la **migration totale**, soit la somme des soldes de la migration interrégionale, de la migration interprovinciale, de la migration internationale et des résidents non permanents. Ce solde migratoire peut être positif (c'est le cas pour toutes les MRC présentées dans le tableau) ou négatif.
- Il s'agit de l'accroissement pour la période juillet 2020 à juillet 2021.

Conclusion

- Cet accroissement démographique significatif en une seule année peut avoir un effet sur l'**accès aux services** et à des **logements abordables**.
- La pandémie pourrait avoir accentué la part de la **migration interrégionale** sur l'accroissement de la population de la région.
- Toutefois, le rythme de l'accroissement a **ralenti de juillet 2020 à juillet 2021** comparativement à l'année précédente. Une diminution de la migration et une hausse de la mortalité expliquent ce ralentissement.