

# Bulletin d'information DSMDPGA - Dossiers transversaux

16 juin 2022

Bonjour à tous, nous sommes heureux de vous présenter la 3e édition du Bulletin des dossiers transversaux qui a pour but de vous tenir à jour sur des dossiers qui touchent tous les partenaires interministériels, intersectoriels et communautaires. Ensemble, nous pouvons faire la différence en misant sur les bonnes pratiques cliniques et sur une collaboration constante. **Bonne lecture à tous!**  
Noémie Lacombe - **Coordonnatrice des services psychosociaux généraux adulte et des dossiers transversaux** ✉



## ITINÉRANCE NOUVEAUTÉ!

### Programme ESPOIR

Équipe de *Suivi de Proximité Offrant de l'Intervention de Réinsertion*

Récemment, le CISSS des Laurentides s'est vu octroyer un financement spécifique par l'entremise du Plan d'action interministériel en itinérance 2021-2026 – S'allier devant l'itinérance (PAII). Ce montant a facilité l'ajout d'effectifs et l'adaptation de l'offre de service pour une prise en charge globale des besoins particuliers de personnes en situation d'itinérance ou à risque de le devenir. Ces investissements provinciaux sans précédent nous permettent de nous doter d'une vision innovante dans le milieu de l'itinérance et de développer de façon permanente des services intégrés dans les Laurentides.

Grâce à l'ajout du programme ESPOIR, une offre de services de proximité de type « outreach » dédiés spécifiquement aux personnes en situation d'itinérance sera dorénavant réalisable, nous permettant de les rejoindre directement dans leur milieu de vie pour leur offrir les services dont elles ont besoin. L'équipe est composée d'une dizaine d'intervenants, principalement des agents de relations humaines et des infirmiers cliniciens, et sera présente dans les ressources d'hébergement d'urgence et de transition, dans les cafés et les centres de jour en itinérance au travers des Laurentides afin de faciliter l'accès aux soins de santé et services

### Accès coordonné

La cartographie des ressources d'hébergements de logements dans les Laurentides a permis de recenser et d'élaborer un portrait de l'ensemble des services offerts pour les personnes en situation d'itinérance ou à risque de le devenir. Les centres de jour/soir/nuit, les hébergements en itinérance, les sorties d'établissement, la pénurie de logements, l'accessibilité aux soins de santé et services sociaux, la sécurité et les populations présentant des caractéristiques de vulnérabilité ont été identifiés comme étant les principaux enjeux du continuum vers le logement. Malgré les défis recensés, plusieurs initiatives locales et régionales facilitent l'accès au logement. La pandémie a, certes, eu des impacts considérables sur l'augmentation de la demande en itinérance, mais elle a aussi donné lieu à de belles initiatives et actions concertées démontrant un modèle de concertation optimal lorsque l'ensemble des partenaires s'allient afin de répondre aux besoins spécifiques de cette population vulnérable.

En adéquation avec les priorités laurentiennes, les prochaines étapes seront de favoriser des initiatives de recensement des logements ainsi que de déterminer et implanter un modèle d'accès coordonné régional et un système de gestion de l'information en itinérance permettant à tous les partenaires interministériels, intersectoriels et communautaires d'allier leurs forces dans l'objectif commun d'optimiser la trajectoire vers le logement d'abord.

sociaux pour cette population vulnérable. Les services de l'équipe sont actuellement en développement. Tant les partenaires internes du CISSS des Laurentides que les partenaires intersectoriels et communautaires seront invités à identifier leurs besoins afin d'élaborer l'offre de soins et les modalités de référence vers le programme ESPOIR. Communiquez directement avec l'équipe à l'adresse suivante : [espoir.cisslau@ssss.gouv.qc.ca](mailto:espoir.cisslau@ssss.gouv.qc.ca) ou au 450 432-2777 p. 26774.

### Bon coup!

Une collaboration gagnante au profit des personnes en situation d'itinérance a été conclue avec l'Université du Québec en Outaouais (UQO). L'élaboration du cadre de référence des pratiques du programme ESPOIR sera réalisée par l'UQO également en partenariat avec le Centre de recherche de Montréal sur les inégalités sociales, les discriminations et les pratiques alternatives de citoyenneté (CREMIS) et le Centre d'expertise et de collaboration en troubles concomitants (santé mentale et dépendance) du RUISSS de l'Université de Montréal. Cette collaboration favorisera l'accompagnement et l'élaboration de meilleures pratiques en itinérance en veillant à adapter le tout au territoire des Laurentides spécifiquement. Le cadre de référence sera réalisé de pair avec les partenaires intersectoriels, interministériels et communautaires œuvrant en itinérance.



## ITINÉRANCE - Suite

### Appel de projets en itinérance

En février dernier a eu lieu l'appel de projets en itinérance en lien avec les financements non récurrents du Programme Vers un chez soi 2019-2024 de l'entente Québec-Canada et du Plan d'action interministériel en itinérance 2021-2026. Disposant d'un budget de 3 329 105\$ et ayant reçu plus de 30 projets représentant près de 13 000 000\$ de demande, un nombre restreint de propositions ont été sélectionnées par le comité d'attribution.

Le comité de sélection a réparti le budget en conformité avec les critères suivants :

- Cohérence du projet en lien avec le programme *Vers un chez soi 2019-2024*;
- Cohérence du projet en lien avec le *Plan d'action interministériel en itinérance 2021-2026*;
- Appréciation de la pertinence clinique (meilleures pratiques/données probantes);
- Pertinence du projet en lien avec les besoins de la clientèle desservie;
- Concordance du projet avec les objectifs identifiés dans le cadre de la planification régionale intégrée en itinérance des Laurentides;
- Volume d'usagers visés par le projet;
- Viabilité du projet;
- Appréciation globale du projet.

### Dénombrement des personnes en situation d'itinérance au Québec

Tout le monde compte! Le dénombrement aide à suivre l'évolution du phénomène de l'itinérance.  
Date à inscrire à votre agenda : 11 octobre 2022

#### Objectifs

##### « Dénombrer les personnes en situation d'itinérance visible:

Déterminer, dans une communauté, le nombre de personnes en situation d'itinérance visible qui se trouvent dans les services d'hébergement d'urgence et les autres ressources d'hébergement et de logement temporaire, dans la rue ou dans un lieu non conçu pour l'habitation humaine, sans avoir de domicile fixe, pendant la nuit du 11 au 12 octobre 2022.

##### Recueillir des renseignements auprès des personnes en situation d'itinérance visible et cachée:

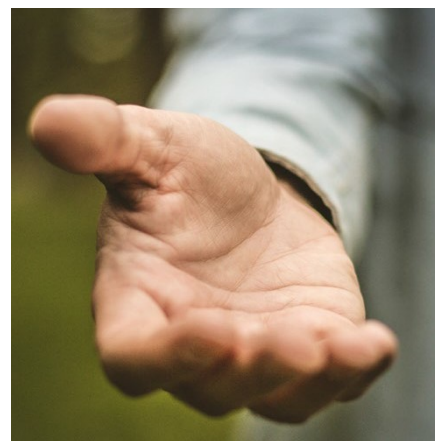
Au moyen d'un questionnaire d'une vingtaine de questions, obtenir des renseignements démographiques et sur d'autres caractéristiques telles que l'historique d'itinérance . »<sup>1</sup>

<sup>1</sup> *Dénombrement des personnes en situation d'itinérance au Québec* - Gouvernement du Québec

## RAMQ

Le processus allégé d'obtention de la carte d'assurance maladie pour les personnes en situation d'itinérance est de nouveau en place dans le CISSS des Laurentides et suit ces 3 étapes :

1. La personne doit faire attester son identité par un organisme partenaire (hébergement d'urgence, café ou centre de jour en itinérance, etc.) où un formulaire est complété aux fins d'authentification.
2. Avec la confirmation d'identité, la personne en situation d'itinérance se rend dans un point de service identifié afin de compléter la démarche et prendre la photo. Voici les points de services identifiés :
  - CLSC de Thérèse-De Blainville
  - CLSC Jean-Olivier-Chénier
  - CLSC Lafontaine – (Programme ESPOIR)
  - CLSC d'Argenteuil
  - CLSC de Saint-Sauveur
  - CLSC de Sainte-Agathe-des-Monts
  - CLSC de Mont-Laurier
3. La carte d'assurance maladie est reçue directement à l'organisme partenaire où l'attestation d'identité a eu lieu.



16 juin 2022

## ITINÉRANCE - Suite

### Chronique sur les bonnes pratiques

Tirée du Guide des bonnes pratiques du CREMIS, cette chronique permet d'actualiser les pratiques et ainsi, mettre en œuvre une intervention proactive à l'égard des personnes qui vivent une situation d'itinérance.

Saviez-vous que...? « Plusieurs personnes en situation d'itinérance témoignent d'une expérience des services qui se caractérise par l'incompréhension et le rejet. Une personne qui ne s'est pas sentie bien accueillie ou respectée attend souvent longtemps avant de tenter à nouveau de recourir aux services. Entre-temps, sa santé peut se dégrader et ses problèmes s'aggraver. Voilà pourquoi il faut saisir l'occasion de la première rencontre pour tenter de comprendre les besoins, de les évaluer adéquatement et d'y répondre le mieux possible. Cela peut exiger une certaine souplesse et une ouverture de la part de ceux qui accueillent les personnes en situation d'itinérance. Avoir des comportements dérangeants ou arriver en retard ne devrait pas être interprété comme un désengagement ou un manque d'intérêt de la part de la personne à recevoir les services. » (Hurtubise et coll.2021, p. 2)

Soyez conscient de l'importance du premier contact avec la personne.

- Il est important pour les personnes de se sentir respectées lorsqu'elles sont reçues .
- Favorisez le vouvoiement.
- Cultivez la tolérance à l'égard de la différence.
- Le temps que vous aurez à consacrer à l'accueil des personnes est un facteur qui pourra conditionner la manière dont vous choisirez de vous y prendre. Rappelez-vous qu'il suffit parfois de quelques minutes pour qu'une personne se sente accueillie et entendue. »

<https://api.cremis.ca/wp-content/uploads/2022/01/Fiche-Accueillir-2021.pdf>

1 HURTUBISE, Roch, ROY, Laurence, TRUDEL, Lucie, ROSE, Marie-Claude et PEARSON, Alexis (2021). Guide des bonnes pratiques en itinérance. Montréal : CREMIS, CIUSSS du Centre-Sud-de-l'Île-de-Montréal.

DES QUESTIONS ? Contactez [Émilie Contant](#) 

APPR Répondante régionale Itinérance

## ÉCLAIREURS

### SANTÉ PSYCHOLOGIQUE



#### Connaissez-vous le Réseau d'éclaireurs ?

Implanté depuis plus d'un an dans la région, le réseau a comme mandat de veiller et de contribuer au mieux-être de la population en contexte de pandémie et de post pandémie.

Les éclaireurs sont des citoyens engagés qui ont à cœur leur communauté.

Soutenus par une équipe d'intervenants du CISSS des Laurentides, ils demeurent attentifs aux personnes qu'ils côtoient afin de s'assurer de leur bien-être en leur partageant des stratégies pour prendre soin d'eux et, au besoin, des ressources d'aide pour les accompagner dans leur processus de rétablissement.

Les éclaireurs deviennent ainsi les yeux et les oreilles de leur collectivité.

Vous désirez en savoir plus sur ce beau projet de société ? Consultez notre [site web](#) avec toutes les informations.

Découvrez une panoplie de ressources à partager autour de vous, comme l'outil Prendre soin de soi et des autres avec des gestes concrets

[https://www.santelaurentides.gouv.qc.ca/fileadmin/internet/ciiss\\_laurentides/Soins\\_et\\_services/Sante\\_mentale/Aide-memoire\\_Prendre\\_soin\\_de\\_soi\\_et\\_des\\_autres.pdf](https://www.santelaurentides.gouv.qc.ca/fileadmin/internet/ciiss_laurentides/Soins_et_services/Sante_mentale/Aide-memoire_Prendre_soin_de_soi_et_des_autres.pdf)

#### NOUVEAUTÉ!

Une agente de planification de programmation et de recherche (APPR) s'ajoute à l'équipe des dossiers transversaux de la Direction santé mentale, dépendance et services psychosociaux généraux adulte (DSMDPGA) et assurera, entre autres, un leadership dans la poursuite de l'implantation du programme du réseau des éclaireurs en santé psychologique des Laurentides. Ce projet qui, d'ailleurs, a vu son financement renouvelé jusqu'en 2026!

DES QUESTIONS ? Contactez [Carine Lavigreur](#) 

APPR Répondante régionale réseau d'éclaireurs en santé psychologique

16 juin 2022

## SANTÉ BIEN-ÊTRE DES HOMMES

### Bon coup de collaboration !

Le Réseau d'éclaireurs en santé psychologique et Santé bien-être des hommes s'allient au profit des hommes des Laurentides. Une collaboration novatrice permettant la réalisation d'activités de résilience auprès des hommes. L'équipe-relais des éclaireurs de chaque secteur des Laurentides a développé des activités de résilience en concordance avec les caractéristiques du milieu. Depuis les dernières semaines, ces activités ont contribué à la sensibilisation les hommes à l'importance de prendre soin d'eux tout en les informant des ressources d'aide à leur disposition en cas de besoin.

Le General Cable et Prysmian Group de Saint-Jérôme a accueilli l'équipe-relais du secteur pour une activité de prise de contact. Par le biais de cette activité nommée *La Roue Chanceuse*, près de 90 hommes ont été rencontrés. Sur la photo, de gauche à droite: Christian St-Amand, Jean-Charles Bérubé, Coraly Laporte, coordonnatrice des ressources humaines, Samuel St-Onge, Stéphane Lacoursière, Carole Dionne, membre de l'équipe-relais du Réseau d'éclaireurs en santé psychologique, Kenny Gagnon Houle et André Painchaud.



*La Roue Chanceuse* sillonne les Laurentides, elle passera bientôt près des hommes de votre entourage !

### Promotion de la demande d'aide

C'est chose connue que les hommes sont plus difficiles à rejoindre, particulièrement en contexte de vulnérabilité, et que lorsqu'ils demandent de l'aide, ils tendent à le faire en dernier recours ou en situation de crise, une fois que la situation s'est dégradée. Dans le but de promouvoir l'importance de la demande d'aide chez les hommes, nous avons développé le logo Pour LUI. Celui-ci est apposé sur plusieurs outils promotionnels qui seront distribués dans les milieux de travail et de loisirs à forte concentration masculine. L'aide utile immédiate (LUI) se veut un message clé dans l'obtention d'une réponse adaptée au moment où l'homme en fait la demande.

De plus, une affiche a été conçue afin de normaliser la détresse et favoriser la demande d'aide. Cette affiche sera installée dans les différentes installations du CISSS au cours de la période estivale et sera disponible pour tous les partenaires. Informez-nous de vos besoins.



L'aide  
Utile  
Immédiate  
INFO-SOCIAL 811

### Semaine de la paternité

La 10<sup>e</sup> semaine Québécoise de la paternité aura lieu du 13 au 19 juin 2022. Des activités seront organisées afin de soutenir et valoriser l'engagement accru des pères québécois auprès de leurs enfants.

- Une formation sur la coparentalité

Restez à l'affut !

DES QUESTIONS ? Contactez [Émilie Contant](#)

APPR Répondante régionale Santé et bien-être des hommes



16 juin 2022

## SANTÉ BIEN-ÊTRE DES FEMMES

### Comité égalité H/F

En mars 2022, le CISSS des Laurentides a procédé à la signature de l'Entente sectorielle de développement en matière d'égalité entre les femmes et les hommes dans la région des Laurentides 2022-2024, grâce à un partenariat interministériel, intersectoriel et communautaire. Concrètement, cette entente vise à : soutenir l'accroissement du nombre de candidates aux élections municipales; offrir du soutien aux intervenantes dans le but de préserver leur santé mentale suite au contexte pandémique et les outiller à mieux intervenir auprès de leurs clientèles elles aussi affectées; et augmenter la visibilité de la campagne de sensibilisation aux agressions à caractère sexuel intitulée *Affiche tes couleurs*.

### Appel de projets

Le 27 mai dernier, le lancement de l'appel de projets pour la mise en œuvre régionale et locale de projets spécifiques en Santé bien être des femmes a eu lieu. Les partenaires sont invités à soumettre des projets d'ici le 26 juin 2022, minuit.

DES QUESTIONS ? Contactez [Jolaine Franche Lacoursière](#)   
APPR, Répondante régionale en Santé bien-être des femmes

## VIOLENCE SEXUELLE

### NOUVEAUTÉ!

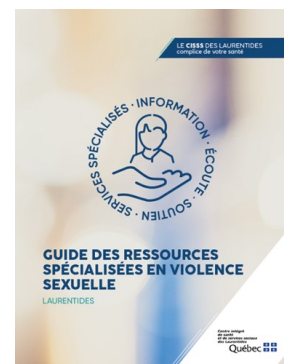
Le [Guide des ressources spécialisées en violence sexuelle](#) de même que le dépliant [Mon aide-mémoire et outil de bien-être](#) viennent d'être finalisés. Ces documents développés par le CISSS des Laurentides en adéquation avec les travaux du Comité intersectoriel en agression sexuelle des Laurentides (CIASL) se veulent des outils indispensables pour l'intervention auprès des victimes de violence sexuelle.

Ce document s'adresse à toute personne touchée par les violences sexuelles ainsi que les intervenants-es des milieux institutionnels et communautaires travaillant avec des victimes de violence sexuelle. Ce guide regroupe une panoplie d'informations sur le sujet, tels des pistes d'intervention, les services offerts dans la région pour les victimes, leur proche ou encore les auteurs de délits sexuels, ainsi qu'un bottin des ressources.

Le document Mon aide-mémoire et outil de bien-être se présente sous forme de dépliant et s'adresse principalement aux victimes de violences sexuelles. Il permet à la victime de prendre des notes concernant les traitements reçus en centre désigné et de faire le point sur son état physique et psychologique post-agression. Ce dépliant rassemble les informations pertinentes pour la victime ainsi que les ressources disponibles.

Vous pouvez les consulter sur l'Intranet et sur le site de santé Laurentides.

Les deux documents seront distribués sous peu en version papier dans les centres désignés, les CLSC, ainsi qu'auprès des organismes communautaires travaillant avec les victimes, leur entourage ou les auteurs de délits. Si vous désirez obtenir des copies imprimées, n'hésitez pas à nous en faire part!



## VIOLENCE SEXUELLE - Suite

### Travaux de comité intersectorielle en agression sexuelle des Laurentides (CIASL)

Comité intersectoriel en agression sexuelle des Laurentides (CIASL)

Mis en place en 2019, le CIASL a pour mission de favoriser la concertation entre les différents partenaires travaillant avec les victimes d'agressions sexuelles, avec les agresseurs, ainsi que ceux impliqués dans la prévention des agressions sexuelles. Le comité regroupe près d'une quarantaine d'organisations communautaires et institutionnelles œuvrant dans les Laurentides auprès des personnes touchées par la violence sexuelle. Les trois sous-comités suivants ont été mis sur pied au cours des dernières années afin de bonifier l'offre de service et les différentes trajectoires :

- Trajectoires de services,
- Centre désigné
- Éducation-Prévention

Au cours de l'année 2021-2022, le CIASL a organisé des présentations abordant divers thèmes lors de ses rencontres, notamment:

- La campagne *Affiche tes couleurs* contre les agressions à caractère sexuel du Réseau des femmes des Laurentides en septembre 2021.
- Le projet *Rebâtir*, un service de consultation juridique confidentiel et sans frais pour les personnes victimes de violence sexuelle ou de violence conjugale, présenté par Me Julie Ouimet du bureau d'aide juridique en décembre 2021.
- Le projet *SEXTO* visant à mieux outiller les intervenants lors de leurs interventions en matière de sextage, présenté par Me Maxime Ouellette, procureur des poursuites criminelles et pénales, et Mr Serge Boivin du ministère de la Sécurité Publique en mai 2022.

Un bilan des actions a été effectué lors de la dernière rencontre en mai et tous les partenaires s'entendent pour dire qu'il s'agit d'une réussite !

La prochaine rencontre du CIASL est prévue en septembre 2022. Le comité désire établir ses nouvelles priorités dès l'automne.

### Un nouveau SITE WEB!

Le comité intersectoriel en agression sexuelle des Laurentides (CIASL) lance un nouveau site web destiné à la fois aux intervenants et à la population. On retrouve notamment sur le site un bottin de ressources, l'information sur les centres désignés pour l'intervention médicosociale auprès des victimes, les trajectoires de services en agression sexuelle pour la région et la procédure pour porter plainte. Pour en savoir plus : <https://ciasl.ca/>.

### Trajectoires de services pour victimes d'agression sexuelle en Centre désigné

Un comité composé de plusieurs directions du CISSS des Laurentides a vu le jour afin d'améliorer la fluidité et l'opérationnalisation des trajectoires de services pour les victimes d'agression sexuelle, autant d'âge mineur que majeur. Les modifications apportées permettront d'assurer des interventions concertées entre le personnel médical et psychosocial, en adéquation avec les meilleures pratiques, et cela, 24/7. Ces nouvelles trajectoires internes peuvent être consultées dans la section Portail clinique – Violence sexuelle de l'Intranet.

### Rappel!

La région des Laurentides dispose de deux centres désignés pour les victimes d'agressions sexuelles, soit l'hôpital de Saint-Jérôme et de Rivière-Rouge. Les centres désignés offrent des services d'aide médicale et psychologique aux personnes victimes d'agression sexuelle, et ce, peu importe leur âge, leur identité de genre et leur orientation sexuelle. Celles-ci sont reçues par une équipe composée d'intervenantes sociales, d'infirmières et de médecins, 24h/24h, 365 jours par année. Cliquez ici pour plus d'informations.

DES QUESTIONS ? Contactez [Jolaine-Franche Lacoursière](#) 

APPR Répondante régionale Violence sexuelle

## VIOLENCE CONJUGALE

### Prix d'excellence du réseau de la santé et des services sociaux 2022 Réception de la mention d'honneur pour le projet de La Halte dans la catégorie Partenariat !

La Halte est une ressource d'hébergement transitoire temporaire mise sur pied dans les Laurentides au printemps 2020 dans le contexte de la pandémie. L'objectif principal de ce projet régional était de répondre aux besoins essentiels (sécurité, logement, alimentation et hygiène) ainsi qu'aux besoins de suivi clinique des femmes et enfants victimes de violence conjugale en besoin d'hébergement, dans le respect des règles sanitaires imposées par le contexte de pandémie. Ce projet a été mis en place grâce au partenariat entre le CISSS des Laurentides et les 5 maisons d'hébergements en violence conjugale de la région. Au total, 44 femmes et enfants furent hébergés entre le 20 avril et le 20 juin 2020.




### Bon coup!

Au cours des deux dernières années, dans le contexte pandémique, un comité de collaboration a été mis en place entre le CISSS des Laurentides et les 5 maisons d'hébergement en violence conjugale de la région. L'objectif étant de faciliter la communication, de favoriser le partage sur divers sujets et la compréhension des réalités des milieux. Ayant démontré son efficacité et sa pertinence, ce comité sera maintenu avec de nouveaux chantiers de travail sur la violence conjugale et les services associés, et ce, malgré le contexte de rétablissement pandémique.

### Entente entre le CISSS des Laurentides et les maisons d'hébergement en violence conjugale Mesure 46 du Plan d'action gouvernemental en matière de violence conjugale 2018-2023

En mars 2021, un protocole d'entente fut signé entre la Direction de la protection de la jeunesse et les maisons d'hébergement en violence conjugale des Laurentides dans le cadre de la mesure 46 du Plan d'action gouvernemental en matière de violence conjugale. L'objectif était de poursuivre et développer le partenariat déjà en place entre les parties afin d'offrir une réponse adaptée aux besoins de la clientèle mère-enfant, notamment pour assurer la sécurité des enfants et de leur mère vivant en contexte de violence conjugale, tout en respectant le mandat de chaque organisation. Le comité ainsi créé s'est réuni à maintes reprises et plusieurs réalisations ont découlé de cette mesure, entre autres :

- L'élaboration d'un plan d'action qui est présentement en révision par les membres des maisons d'hébergement;
- Une entente quant à la mise en place de co-développement en continu afin de développer une vision et un langage communs;
- Le déploiement du programme PEVC (Protection des enfants en contexte de violence conjugale) dès l'automne 2022, qui vise le renouvellement des pratiques d'intervention auprès des enfants vivant dans un contexte de violence conjugale et de leurs parents pour les intervenants en protection de la jeunesse. Si vous désirez en savoir davantage sur ce programme, consultez la page suivante: <https://pevc.org/>

DES QUESTIONS ? Contactez [Jolaine Franche Lacoursière](#)   
APPR Répondante régionale Violence conjugale